



Kalevanrinne

Takojuankatu 2 - 10

Alueen dokumentointi



© Röni-kuva Oy

Tampereen kaupunki
Kaupunkiympäristön suunnittelu
Asemakaavoitus

13.1.2020
ID 5027003

Takojankadun asemakaava-alueen dokumentointi on laadittu asemakaavamuutoksen nro 8656 yhteydessä (Kalevanrinne, Takojankatu 2-10).

Selvityksen koonti:
Tampereen kaupunki / Kaupunkiympäristön suunnittelu / Asemakaavoitus

Tampere 13.1.2020

Sisällysluettelo

1. Johdanto.....	4
Työn ja kohdealueen määrittely.....	4
Kalevanrinteen alueelle tehdyt selvitykset	5
Kalevan ja Kalevanrinteen asemakaavat ja yleissuunnitelma-alue	6
2. Alueen historiaa lyhyesti.....	7
Ilmakuva vuodelta 1974.....	8
3. Liite 1 Rakennetun ympäristön selvitys	9
BST-Arkkitehdit Oy	
Takojan­katu 2	10
Takojan­katu 4	11
4. Liite 2 Rakennetun ympäristön selvitys 2018.....	21
Sitowise Oy	
Takojan­katu 6 - 8.....	22
5. Valokuvia alueelta	45
6. Lähdeluettelo.....	49

1. Johdanto

Työn ja kohdealueen määrittely

Osalle Kalevanrinteen kaupunginosaa laadittiin vuonna 2013 maankäytön yleissuunnitelma yleissuunnitelma-alueen vaiheittaisen asemakaavoituksen pohjaksi.

Sammonkadun ja Sarvijaakonkadun rajaama osa Kalevanrinteen yleissuunnitelma-alueesta oli muuttumassa pienteollisuus-, liike- ja varistorakennusten alueesta asuinalueeksi ja alueen silloinen rakennuskanta oli pääosin väistymässä.

Pirkanmaan maakuntamuseon ja kaupungin maankäytön suunnittelun välisissä keskusteluissa todettiin, että Kalevanrinteen yleissuunnitelma-alueen asemakaavoituksen yhteydessä laadittavien selvitysten osana tulisi laatia myös alueen rakentumishistoriaa sekä entistä ja nykyistä rakennuskantaa käsittelevä aluedokumentointi. Dokumentoinnissa käsiteltiin yleissuunnitelma-alueen lähiympäristöä yleispiirteisellä tasolla.

Tämä selvitys laadittiin vireillä olevaa asemakaavaa nro 8656 (Kalevanrinne, Takojankatu 2-10) varten. Kaavamuutoksen tavoitteena on mahdollistaa alueelle monipuolista asuntotuotantoa osana Kalevanrinteen muuttuvaa aluetta.

Työhön ovat osallistuneet BST-Arkkitehdit Oy, Sitowise Oy sekä Tampereen kaupungin asemakaavoituksesta Vesa Kinttula, Marjukka Huotari ja Elvi Hakola.



Sijaintikartta

© Tampereen kaupunki 2020

Kalevanrinteen alueelle tehdyt selvitykset



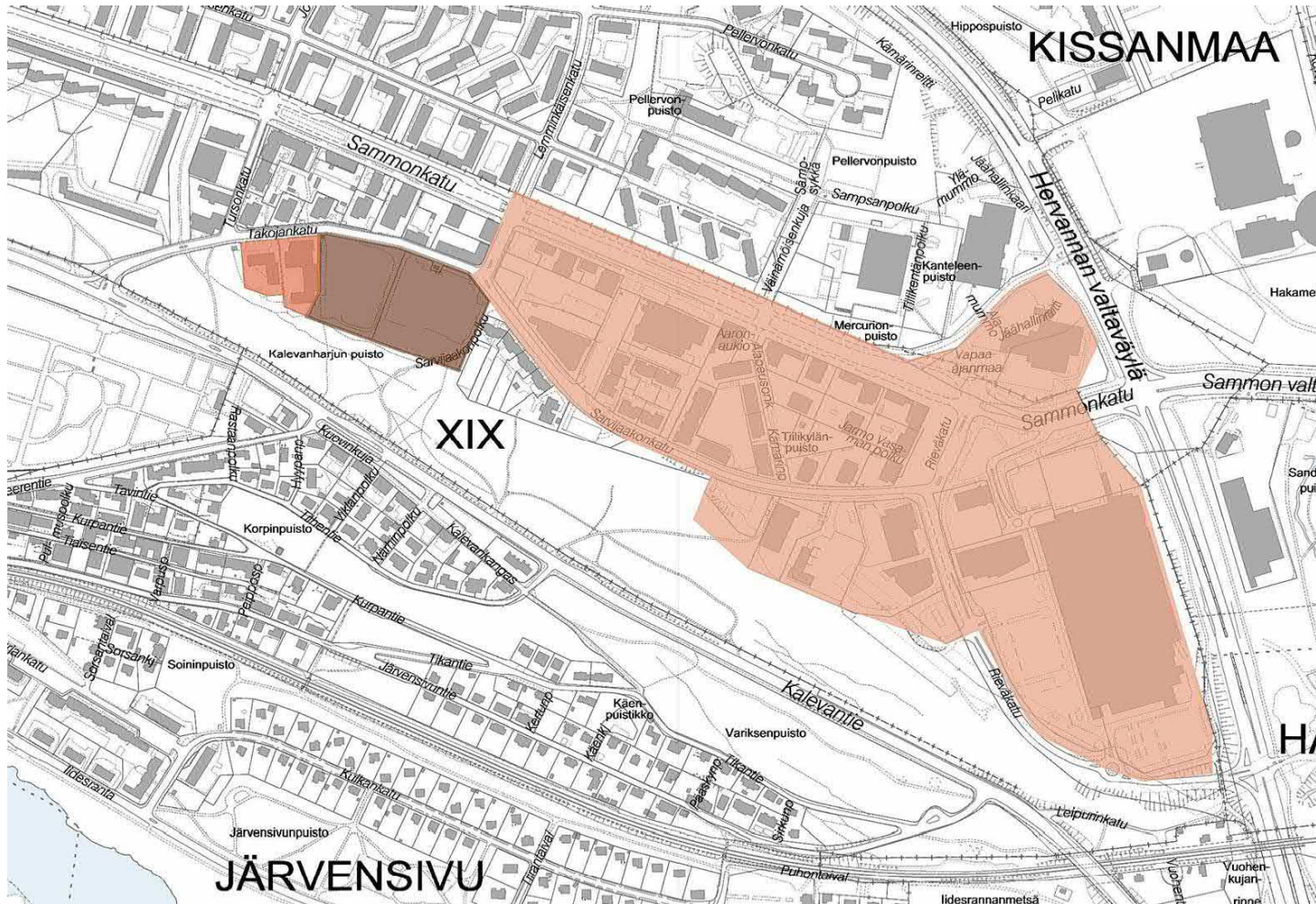
Takojankatu 2-4
Rakennetun ympäristön selvitys 2018



Takojankatu 6-8
Rakennetun ympäristön selvitys 2018

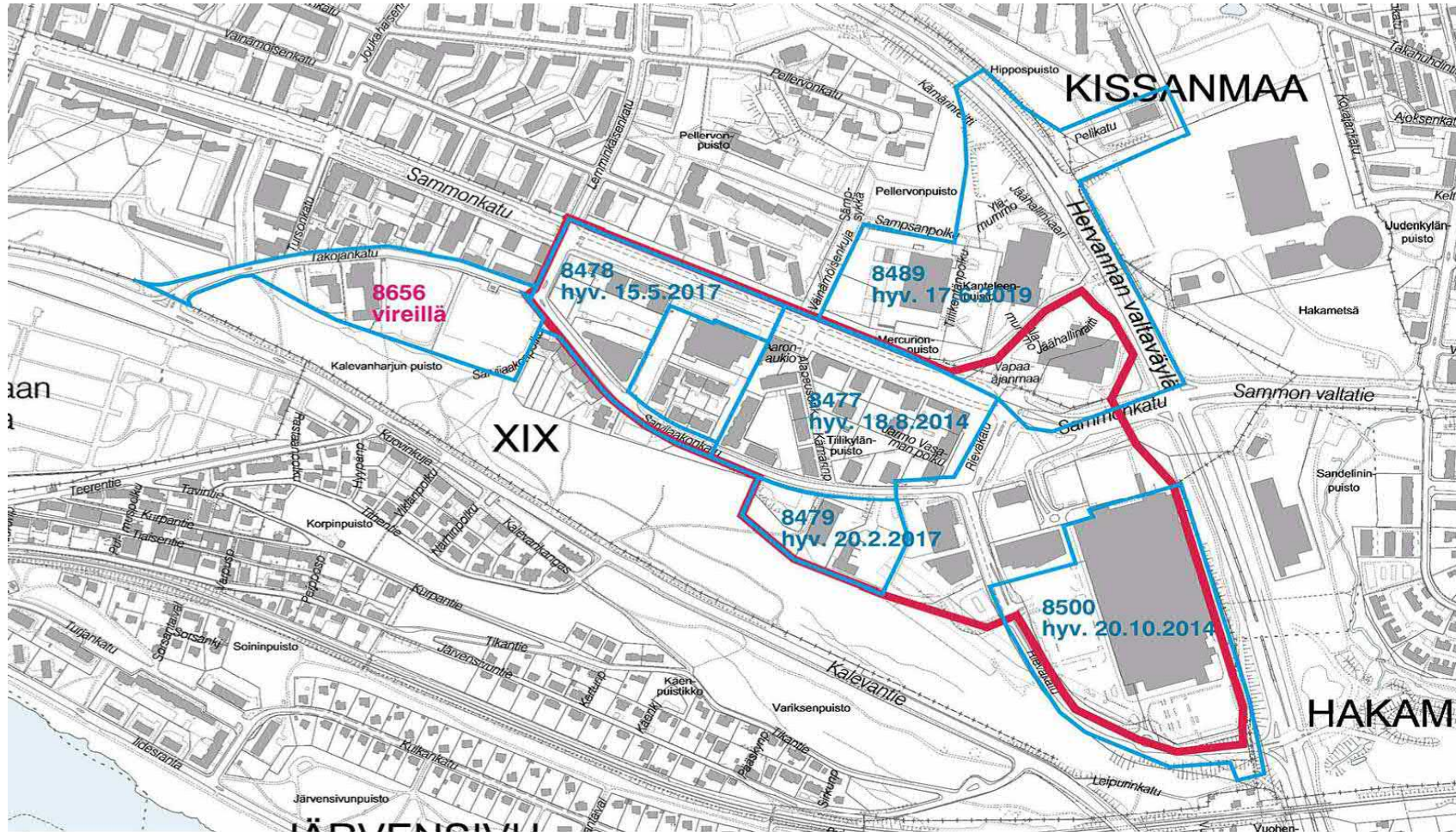


Yleissuunnitelma-alue
Rakennetun ympäristön aluedokumentti 2013



© Tampereen kaupunki 2020

Kalevan ja Kalevanrinteen asemakaavat ja yleissuunnitelma-alue



— KALEVANRINTEEN YLEISSUUNNITELMAN ALUERAJA — ASEMAKAAVOJEN ALUERAJAT

© Tampereen kaupunki 2020

2. Alueen historiaa lyhyesti

1800-luvun lopulla, silloisen Messukylän pitäjän alueella, Kalevan kaupunginosassa oli vilkasta tiilituotantoa. Tiilitehtaita perustettiin ja asuntoja rakennettiin niiden työntekijöille. 1890-luvun lopulla Kalevan vainioilla oli jopa neljä tiilitehdasta. Viimeiset tiilet valmistettiin 1960-luvun puolivälissä. Tiilitehtaiden tuotannon loputtua Kalevanrinteen länsiosalle alkoi nousta elementtitehtaita.

1950-luvulla XIX kaupunginosa jakautui XIX:een ja Kalevan kaupunginosaan. XIX kaupunginosan asemakaava nro 261 vahvistettiin 23.1.1951. Siinä Kalevanrinne oli kaavoitettu pienteollisuusalueeksi.

Vuonna 1970 XIX kaupunginosaa alettiin kutsua Kalevanrinteeksi. Sen itäosaa ryhdyttiin rakentamaan ja siitä kehittyi merkittävä kaupallinen keskus Tampereelle (nykyisen Prisman kohdalla).

1980-luvulla kaupunginosan varasto-, liike- ja teollisuustiloja alettiin muuttaa myymälä- ja toimistotiloiksi. Teollisuustoiminta alueella loppui tai siirtyi muualle. 1990-luvulla elementtitehtaiden tontin kaavoitettiin osittain asuinkerrostalojen alueeksi ja ensimmäiset asuinkiinteistöt valmistuivat Sarvijaakonkadun varteen.

Suunnittelualueen toisella puolen Takojankadulla on vuosina 2007 - 2012 valmistunut asuinkerrostalojen korttelialue (asemakaavat nro 8029 ja 8379).

Sarvijaakonkadun itäisen osan asemakaava nro 8477 vahvistui 2014, ja alue on sen jälkeen valmiiksi rakentunut. Sen myötä alueen kaupunkikuva ja luonne on vahvasti muuttunut.

Kaava-alueelta on purettu vuonna 2019 Vaasan leipomo ja huonekaluliike Vepsäläinen.



Näkymiä Takojankadulta 2019



Ilmakuva vuodelta 1974

1. Gulf Oil
2. Meijeri / kirjapaino
3. Dunderbergin konepaja, autohuolto
4. Liike- ja varastorakennus
5. Helkama-auto (1964), automyynti- ja korjaamotoimintaa
6. Varasto- ja pienteollisuusrakennukset
7. Liiketilaa
8. Liike- ja varastorakennus
9. Union huoltoasema
10. Pirkan Elementtirakenne (Mattinen & Niemelä)
11. Tampereen Elementti Oy
12. Liiketilaa
13. Muuntaja
14. Sähköasema
15. Kaupungin kuljetustoimen varikko
16. Liike- ja toimistorakennus Keha-Tex (1973)
17. Liike- ja varastorakennus (Michelin rengasliike, 1969)
18. Iskukaluste (1971)
19. Kaihari-Center (1970)
20. Kirjapaino Sanan tie
21. Rauta- ja peltiteostenliike Harjunen
22. Jussilan leipomo (1972)
23. Huonekaluliike T. Pelkonen (1971)



© Tampereen kaupunki

3. Liite 1

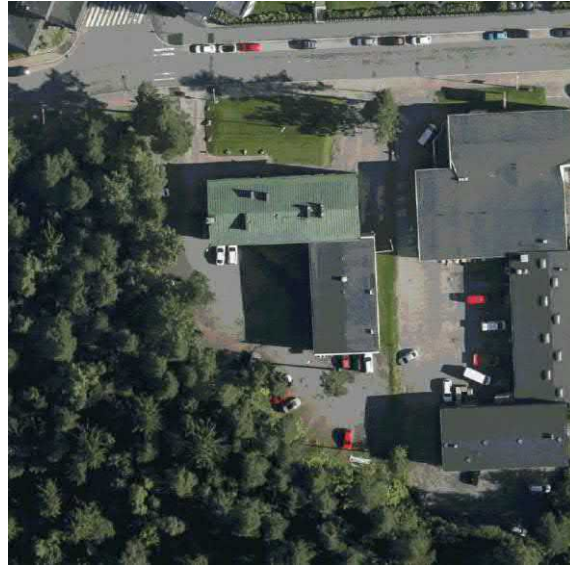
Rakennetun ympäristön selvitys

BST-Arkkitehdit Oy

27.11.2018

Takojankatu 2

Kiinteistö



Nimi	Takojankatu 2
Kunta	Tampere
Kaupunginosa	Kalevanrinne
Kiinteistötunnus	837-119-0833-0006
Osoite	Takojankatu 2
Kohdetyyppi	Teollisuus- ja liikekiinteistö
Historiallinen tilatyyppi	-
Nykyinen tilatyyppi	Vuokratontti
Rakennusten lukumäärä	1
Inventointipäivämäärä	27.11.2018

Kuvaus

Takojankatu 2:n tontti on kadusta loivasti nouseva. Kadun ja rakennuksen välissä on nurmialue. Rakennuksen länsi- ja eteläreunoilla on pääosin asfaltoidut pysäköinti ja piha-alueet. Rakennus on laajennettu, osin kolmikerroksinen ja harjakattoinen tehdas- ja toimistorakennus, Tontin luoteiskulmassa on tiilirakenteinen muuntamo. Rakennuksen takana etelärajalla sekä länsirajalla on puustoa, ja maasto alkaa nousta loivasti etelän suuntaan. Tontin eteläreunassa on betonikehyksinen sepelivarasto, jossa on kevytkate. Takojankatu 2 on toimistokäytössä.

Historia

Takojankatu 2 on vanha kirjapainotalo. Ensimmäinen osa rakennettiin vuonna 1955 ja laajennettiin 1966 nykyiseen muotoonsa. Rakennuksessa on useita vuokralaisia.

Ympäristö ja pihapiiri

Takojankatu 2:n pohjoispuolella on Takojankatu ja etelä- sekä länsipuolella kohoaa Kalevankankaan metsäinen rinne, Kalevanharjunpuisto. Tontin etelärajaan rajoittuu laajahko muinaismuistoalue, ks. Alueenkuvaukset. Itäpuolella osoitteessa Takojankatu 4 on pääosin punatiilinen tehdas ja varastorakennus. Takojankadun toisella puolella, vastapäätä, on 2010-luvun vaiheilla valmistuneita 8-kerroksisia punatiili- ja väribetonipintaisia asuinkerrostaloja. Kalevanrinteen puusto kohoaa rakennuksen taustalla.

Kaava

Asemakaava 6611, vahvistettu 13.10.1988. KTT-10: liike-, toimisto-, teollisuus ja varastorakennusten korttelialuetta.

Suojelu Ei ole.

Kirjalliset lähteet:

Hildén, Juhani, Kaleva-kirja. Tampere2003.

Arkistolähteet:

Rakennusvalvonnan arkisto, eriaikojen rakennuslupapiirustukset

Kulttuurihistorialliset arvot

Rakennushistoriallinen arvo

Maisemallinen arvo

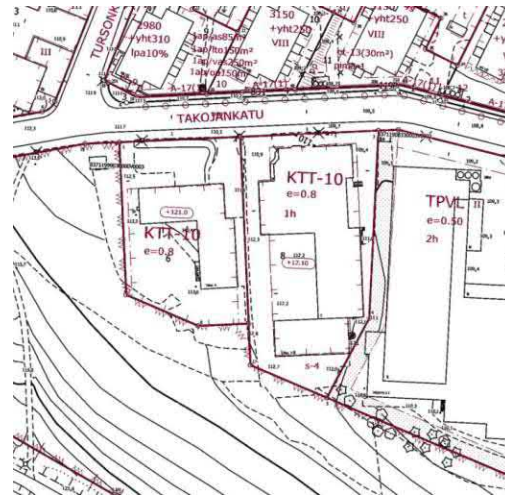
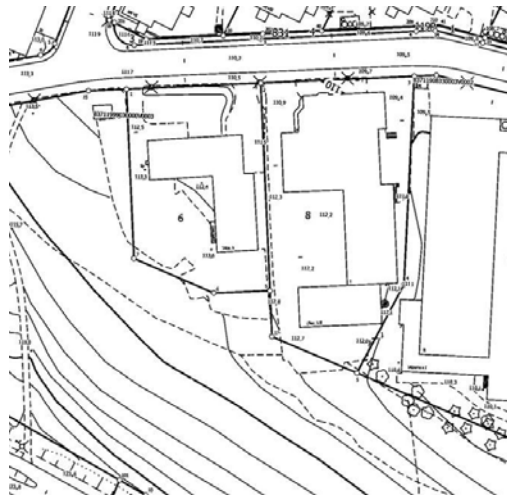
Arvojen perustelu

- Liikehistoriallinen arvo

-

- Maisemallisesti keskeinen sijainti

- Rakennus edustaa alueella ensimmäisiä laajarunkoisia hallimyymlöitä



Ylhäällä: Takojankatu 2 ilmakuva

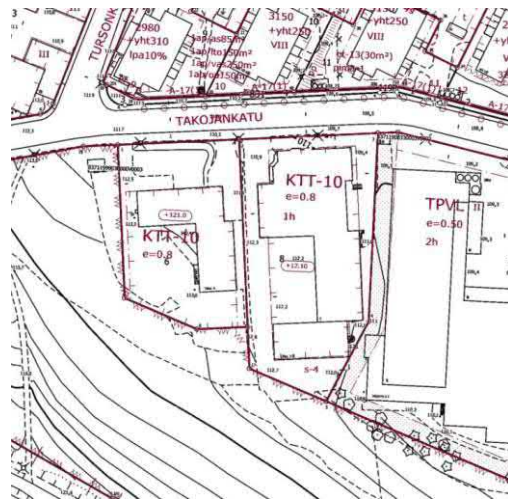
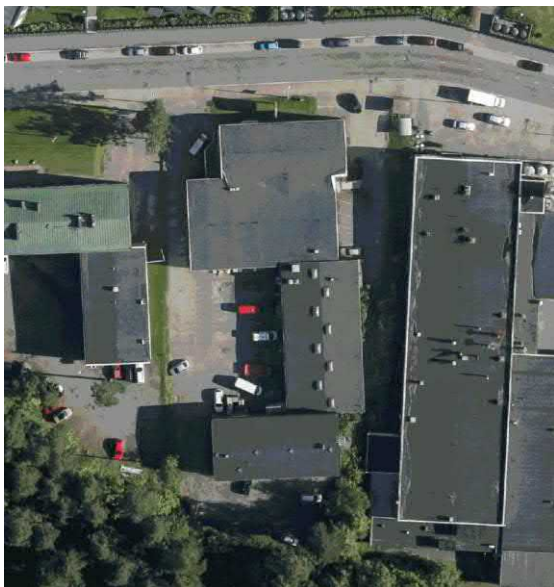
Lähde: <https://kartat.tampere.fi/oskari>

Alhaalla vasemmalla: Kantakartta, oikealla: Asemakaava

Lähde: <https://kartat.tampere.fi/oskari>

Takojankatu 4

Kiinteistö



Nimi	Takojankatu 4
Kunta	Tampere
Kaupunginosa	Kalevanrinne
Kiinteistötunnus	837-119-0833-0008
Osoite	Takojankatu 4
Kohdetyyppi	Teollisuus- ja liikekiinteistö
Historiallinen tilatyyppi	-
Nykyinen tilatyyppi	Vuokratontti
Rakennusten lukumäärä	4
Inventointipäivämäärä	27.11.2018

Kuvaus

Takojankatu 4:n tontti on kadulta loivasti nouseva ja rakennuksen reunoilla on maanpinnassa tasoeroja. Tontti on rakentamattomilta osiltaan lähes kokonaan asfaltoitu. Useaan otteeseen laajennettu, osin kaksikerroksinen ja loivalla harjakatolla varustettu tuotanto- ja myymälärakennus. Itäreunalla on 1-2metrin korkuinen pengser ja naapurin tontti on alempana. Rakennuksen lastauspiha on länsipuolella ja rakennus on lähellä itärajaa. Rakennuksen takana etelärajalla on puustoa, ja maasto alkaa nousta loivasti etelän suuntaan. Rakennus on osin vuokrattu toimisto- ja varastokäyttöön.

Historia

Rakennus on rakennettu neljässä vaiheessa, vuosina 1963, 1971, 1988 ja 1992. Tiloissa on toiminut sisustusalan- ja kiinnitysalan yritys. Aikaisemmin talo oli metalliteollisuuden tuotantotiloja.

Ympäristö ja pihapiiri

Takojankatu 4:n pohjoispuolella on Takojankatu ja eteläpuolella kohoaa Kalevankankaan metsäinen rinne, Kalevanharjunpuisto. Tontin etelärajaan rajoittuu laajahko muinaismuistoalue, ks. Alueenkuvaus. Länsipuolella osoitteessa Takojankatu 2 on pääosin punatiilinen toimisto- ja tuotantorakennus, joka on rakennettu lähes kiinni sivurajaan. Takojankadun toisella puolen, vastapäätä on 2010-luvun vaiheilla valmistuneita 8-kerroksisia punatiili- ja väribetonipintaisia asuinkerrostaloja. Kalevanrinteen puusto kohoaa rakennuksen taustalla. Takojankatu 6 kaksikerroksinen, peltiverhoiltu vanha leipomorakennus on itäpuolella.

Kaava

Asemakaava 6986, vahvistettu 7.3.1991. KTT-10:liike-, toimisto-, teollisuus ja varastorakennusten korttelialuetta.

Suojelu

Puusto säilytettävä.

Kirjalliset lähteet:

Hildén, Juhani, Kaleva-kirja. Tampere 2003.

Arkistolähteet:

Rakennusvalvonnan arkisto, eriaikojen rakennuslupapiirustukset

Kulttuurihistorialliset arvot

- Liikehistoriallinen arvo

Rakennushistoriallinen arvo

-

Maisemallinen arvo

- Maisemallisesti keskeinen sijainti

Arvojen perustelu

- Rakennus edustaa alueella ensimmäisiä laajarunkoisia hallimyymlöitä

Ylhäällä: Takojankatu 4 ilmakuva

Lähde: <https://kartat.tampere.fi/oskari>

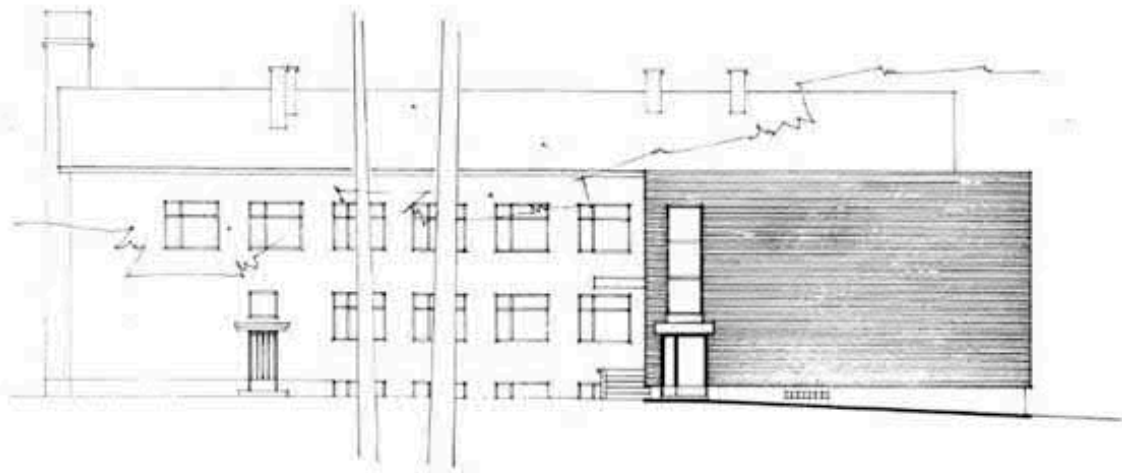
Alhaalla vasemmalla: Kantakartta, oikealla: Asemakaava

Lähde: <https://kartat.tampere.fi/oskari>

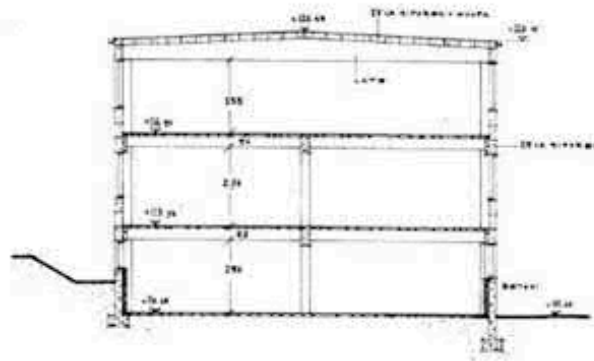
Liitteet

Takojankatu 2

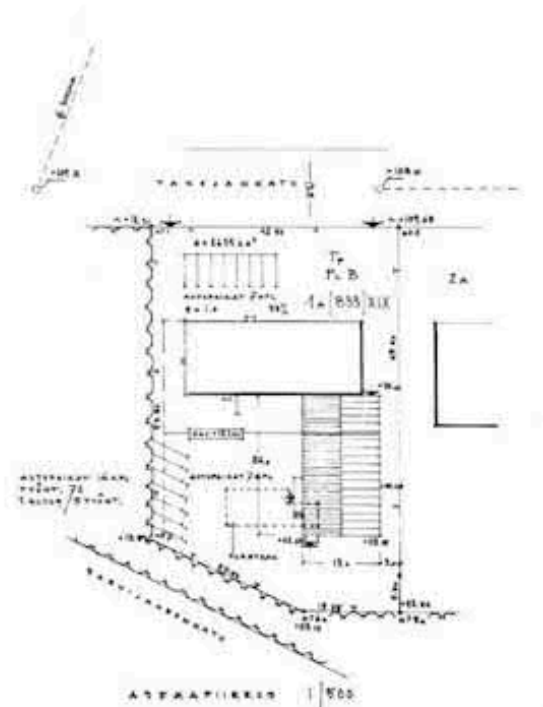
SANAN TIE KIIKAPAINO
LAAVENNUS 1/100



ETELÄSIIVY



A-A



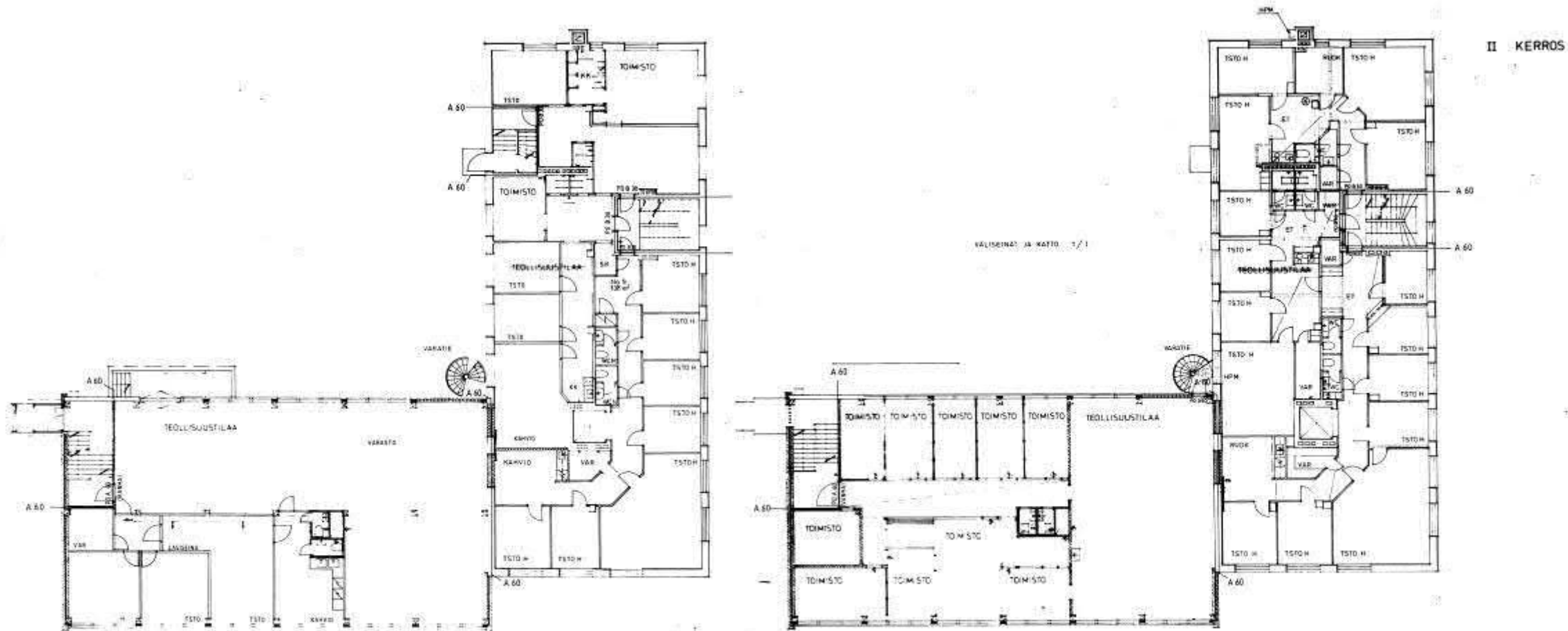
ARKKITEHTI 1/100

85 13324

TAM 15.2.25
v. H. S. S. S.
KIVIN 2.2.26.

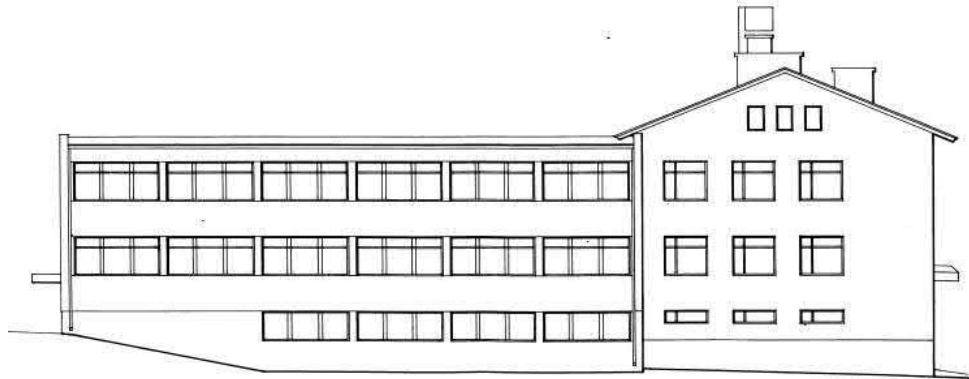
Liitteet

Takojankatu 2

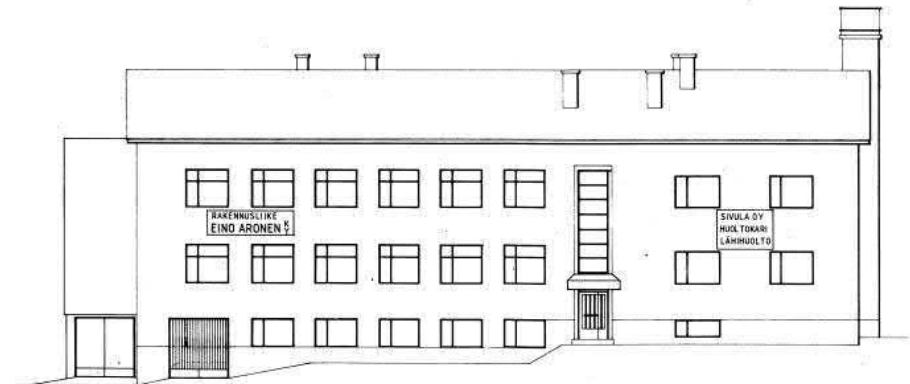


Liitteet

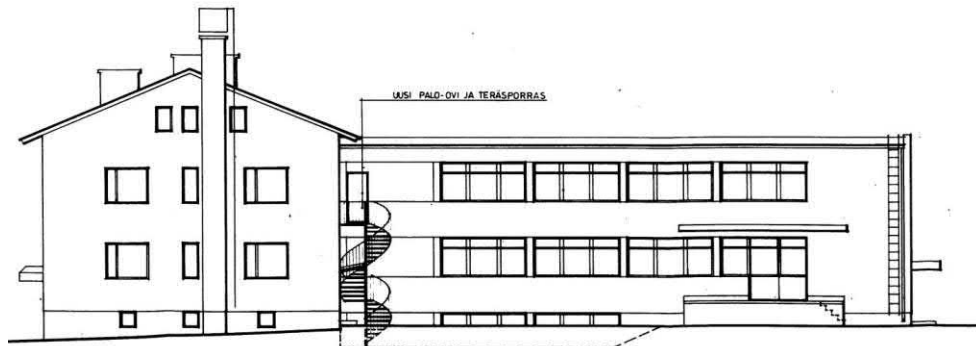
Takojanatu 2



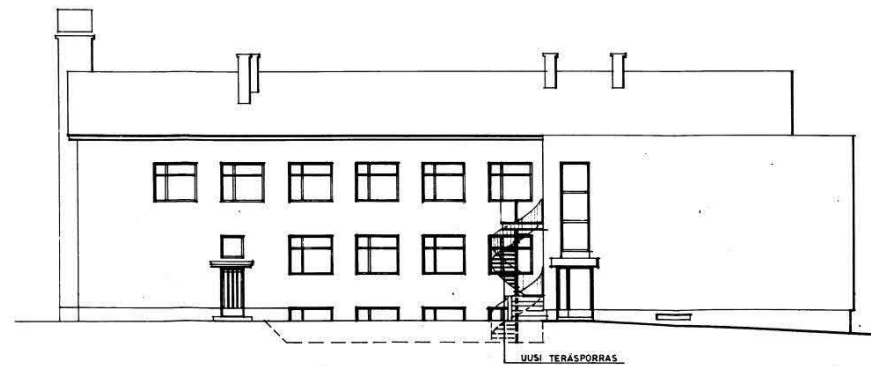
SIVU ITÄÄN



SIVU POHJOISEEN



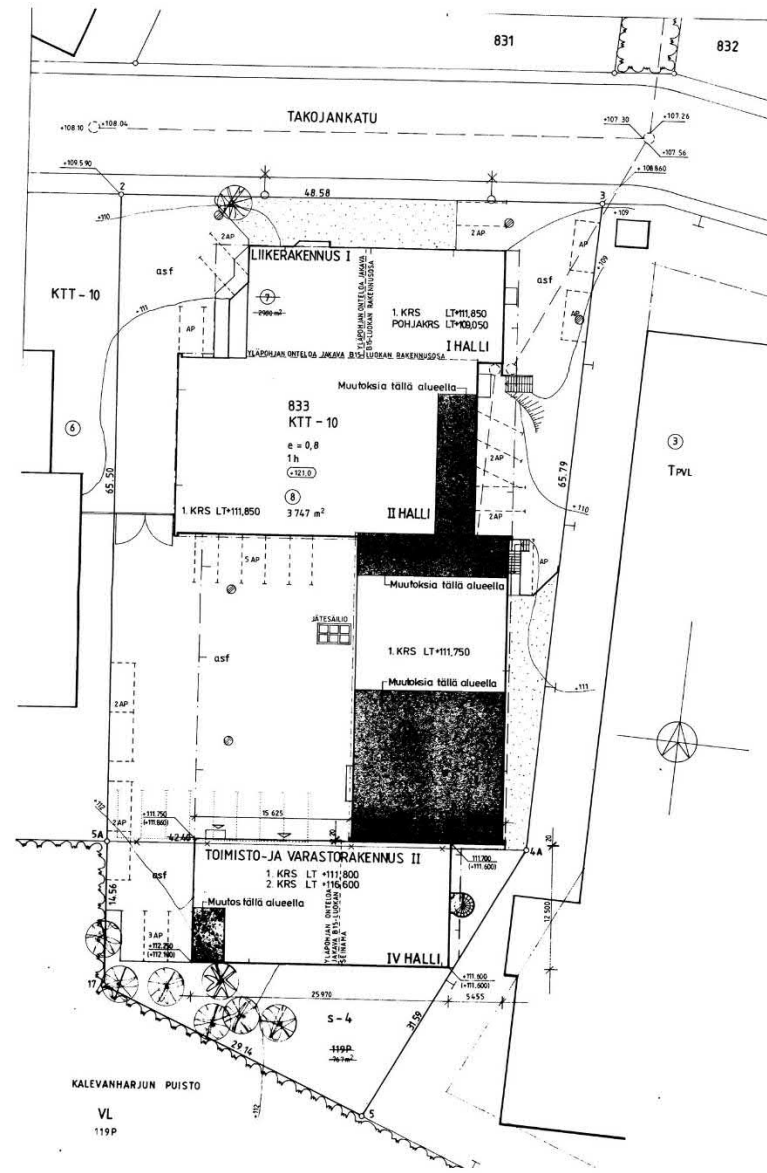
SIVU LÄNTEEN



SIVU ETELÄÄN

Liitteet

Takojan­katu 4



8 / 833 / XIX / TAMPERE

TONTIN PINTA-ALA	e = 0,8	3 747,0 m ²
TEHOKKUUDELUKU		2 997,6 m ²
SALLITTU KERROSALA		2 997,6 m ²
KÄYTETTY KERROSALA		2 347,5 m ²
LISÄRAKENNUS		649,0 m ²
VANHAT RAKENNUKSET		1 698,5 m ²
RAKENNUKSEN ALA		1 656,5 m ²
LISÄRAKENNUS		324,5 m ²
VANHAT RAKENNUKSET		1 332,0 m ²
LISÄRAKENNUKSEN HUONEISTOALA		554,0 m ²
VARASTO		277,0 m ²
TOIMISTOTILAA		278,5 m ²
LISÄRAKENNUKSEN TILAVUUS		2 640 m ³

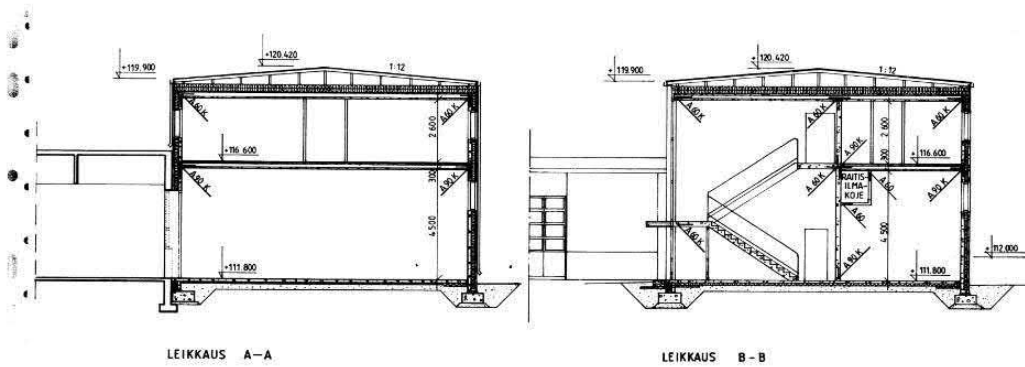
VÄESTÖSUOJAA EI RAKENNETA
 LISÄRAKENNUKSEN PALOLUOKKA PALONKESTÄVÄ
 LISÄRAKENNUKSEN MITAT Ovat ULKOSEINIEN ULKOPINTOJEN MITTOJA,
 BETONIPINNAT Ovat 15 mm TIILIPINTOJA SISEMPÄNÄ
 RAKENNUSPAIKALLA ON VANHOJA VARASTOMYYMÄLÄ- JA VARASTO-
 RAKENNUKSLIA
 JÄTEVEDET JOHDETAAN VANHAAN SEKAVESIVIERÄHIN
 PINTAVEDET JA PERUSVEDET JOHDETAAN SADEVESIVIERÄHIN
 LISÄRAKENNUS JA SIIHEN KIINTEASTI LIITTYVÄT LAITTEET TEHDÄÄN
 TMSITYSKOHDILTAAN NOUDATTAEN NIITÄ MÄÄRÄYKSIÄ JOITA ON
 ANNETTU SUOMEN RAKENTAMISMÄÄRÄYSKOKOELMASSA (RakMK)
 AUTOPAIKKOJA 1 / 100 krs m² = 24 kpl
 RAKENNUSALAN ULKOPUOLELLE JÄÄVÄT MÄNNYT SÄILYTETÄÄN.
 YLLÄ OLEVA SELVITYS VASTAA KIINTEISTÖN KOKONAISTILANNETTA
 SIINÄ VAIHEESSA KUN IV HALLI TUULI 27.5.1991 PÄIVÄTYN PRAPIRUSTUS-
 SARJAN MUKAISESTI RAKENNETUKSI.

95127649

Keskus XIX 833		L/R 25.10.1992	
MUUTOSTYÖ		PAKAPIRUSTUS	
KIINTEISTO TAKOJANKATU 4		ASEMAPIRUSTUS	
TAKOJANKATU 4 33540 TAMPERE		1:200	
ARKKITEHTI/ARHITSEITTI/TOIMISTO MILJONEN JA RANTAMÄKI Keskus XIX 833 25.10.1992		ARKK 125/94	

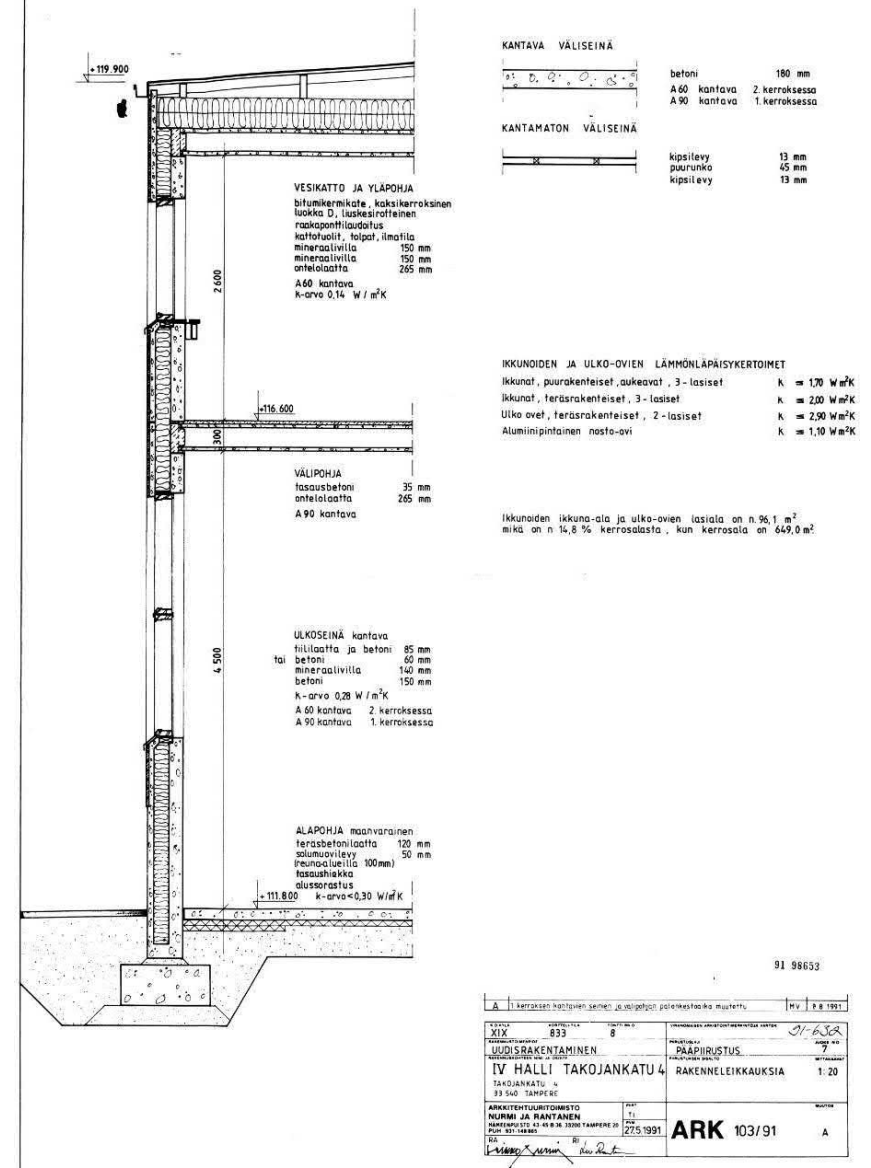
Liitteet

Takojangatu 4



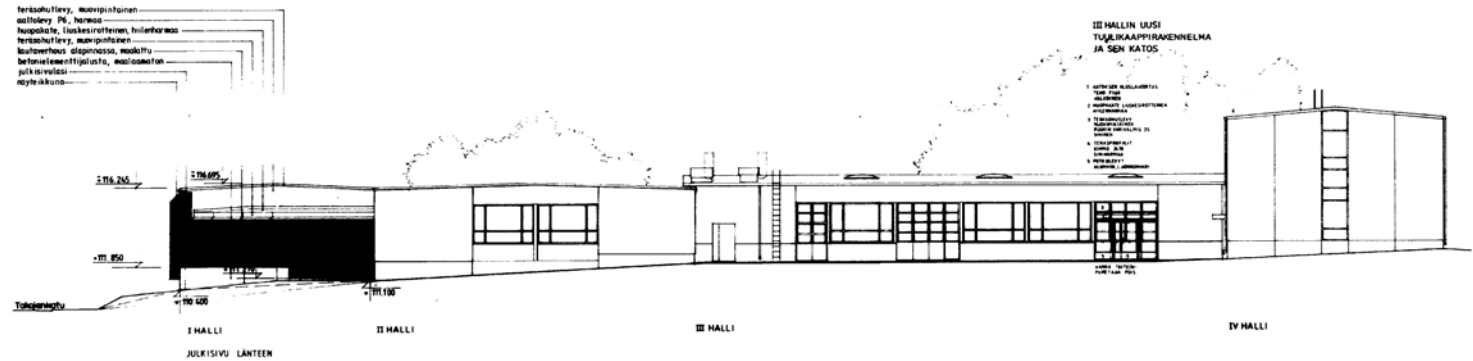
91 98650

A		1 krs:n kantavan seinän ja välipohjan palokkeesta muutettu	Mv	8.8.1991
KANTA	919	8	91-632	
UUDISRAKENTAMINEN	PAAPIRUSTUS	4		
IV HALLI TAKOJANKATU 4		LEIKKAUS A-A JA B-B	1:100	
TAKOJANKATU 4 33 540 TAMPERE				
ARKKITEHTUURITOIMISTO	NURMI JA RANTANEN	275.1991	ARK	103/91
MÄNKERUENTIE 41-43 B W 33080 TAMPERE FIN Puh. 021-148 895				
Rak. N. R. R.				



Liitteet

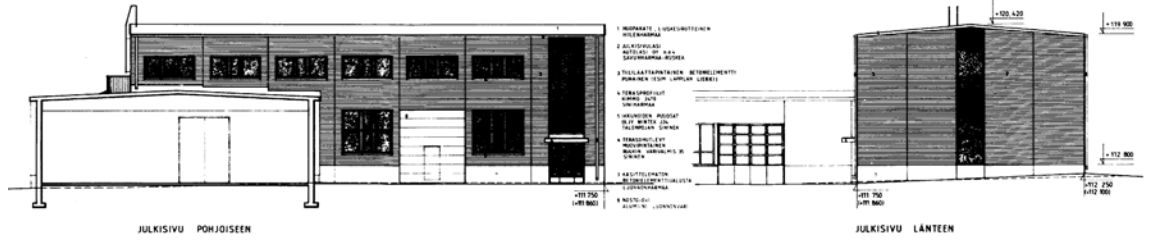
Takojankatu 4



9127632

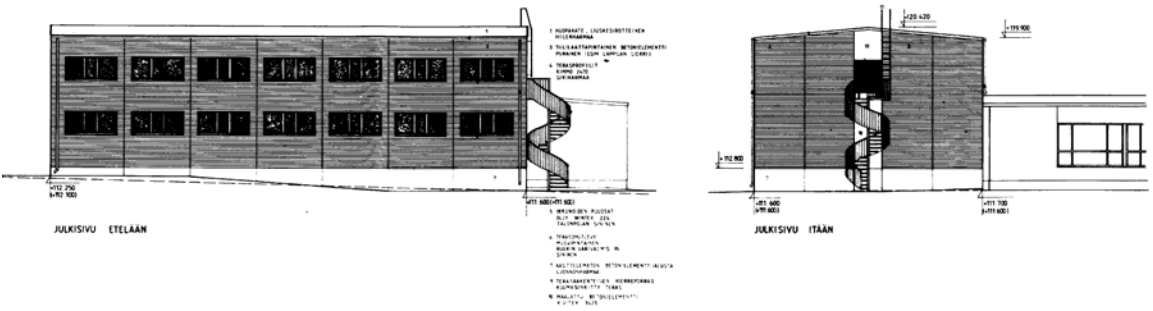
Suomen 22. helmikuuta 1991		1:8 (25.10.1994)	
XIX 833 8		YV 1221	
LAJISRAKENTAMINEN	PAAPRISTUS	6	
KIINTEISTÖ TAKOJANKATU 4	JULKISIVU LANTEEN	1.100	
SUUNNITTELU 1990 TAMPERE			
ARVIOINTIALUE MÄLLEIN JA RAKENTAMINEN	ARK 125/94	27.5.1991	

TASSA PIIRUSTUKSESSA ON ESISETTY ALEMPIEN ERI RAKENNUSTAVOIHEN MUODOSTAMA KOKONAISUUS YHTENÄISÄ JULKISIVUNA LANTEEN



91 98631

Suomen 22. helmikuuta 1991		31-630	
XIX 833 8		PAAPRISTUS	5
LAJISRAKENTAMINEN	PAAPRISTUS	5	
IV HALLI TAKOJANKATU 4	JULKISIVU POHJOISEN	1.100	
JULKISIVU LANTEEN	JULKISIVU LANTEEN	1.100	
ARVIOINTIALUE MÄLLEIN JA RAKENTAMINEN	ARK 103/91	27.5.1991	



91 98632

Suomen 22. helmikuuta 1991		31-630	
XIX 833 8		PAAPRISTUS	6
LAJISRAKENTAMINEN	PAAPRISTUS	6	
IV HALLI TAKOJANKATU 4	JULKISIVU ETELÄN	1.100	
JULKISIVU ITÄÄN	JULKISIVU ITÄÄN	1.100	
ARVIOINTIALUE MÄLLEIN JA RAKENTAMINEN	ARK 103/91	27.5.1991	

Liitteet

Takojankatu 2

Kuvaus ja historia

Rakennus on kahdesta osasta muodostuva tuotanto- ja toimistorakennus. Toimisto-osassa on harjapeltikatto, paikalla muuratut julkisivut sekä yksittäisiä ikkunoita. Toimisto-osassa on kaksi kerrosta ja osin maanpäällinen kellarikerros yläikkunoin sekä ullakko. Tuotanto-osassa on loiva harjakatto sekä nauhamaiset ikkunarivit. Rakennusosa on kaksikerroksinen ja siinä on kellarikerros. Kellarikerroksessa on maanpäälliset yläikkunat. Rakennusosan julkisivu on pääosin peltiverhottu. Lähes umpinainen pääty on paikalla muurattu punatiilestä. Rakennus on toiminut kirjapainona.

Nimi
Rakennustyyppi
Rakennusnumero
Kiinteistötunnus
Osoite
Nykyinenkäyttö
Alkuperäinenkäyttö
Rakentamisaajan tarkkuus
Rakentamisaajan luku
Korjausvuodet
Suunnittelija
Rungonmuoto
Kerrosluvu
Perustus
Runko
Vuoraus
Katemateriaali
Katonmuoto

Takojankatu 2
teollisuusrakennus
1
1837-119-0833-0006
Takojankatu 2
Liiketoiminta
Liiketoiminta
Vuosi
1955
1966
Orvo Leiniö
Neliö
2
Betoni
Betonipalkki runko, yläpohjassa liimapuupalkki, välipohjissa palkki ja valettu laatta
Tiilimuuraus, profiilipelti
Peltikate, bitumikermi
harjakatto



Liitteet

Takojankatu 4

Kuvaus ja historia

Rakennus on neljästä osasta muodostuva myymälä- ja varistorakennus. Rakennuksessa on harjakatto, pääosin muuratut julkisivut sekä pääosin yksittäisiä ikkunoita. Kadunpuoleisessa myymäläosassa on suurempia ikkunoita sekä sisäänkäyntikatos. Matalan osan julkisivut ovat peltiverhotut ja ikkunat ovat nauhamaisesti rivissä. Rakennus on osin kaksikerroksinen ja rakennuksen kadun puolella on maanpäällinen kellarikerros. Kellarikerroksessa on suuret ovet sisäänajoa varten sekä ikkunat. Rakennus on toiminut alun perin metalliteollisuuden tuotantotiloina.

Nimi
Rakennustyyppi
Rakennusnumero
Kiinteistötunnus
Osoite
Nykyinenkäyttö
Alkuperäinenkäyttö
Rakentamisaajan tarkkuus
Rakentamisaajan luku
Korjausvuodet
Suunnittelija
Rungonmuoto
Kerrosluvu
Perustus
Runko
Vuoraus
Katemateriaali
Katonmuoto

Takojankatu 4
teollisuusrakennus
1
1837-119-0833-0008
Takojankatu 4
Liiketoiminta
Liiketoiminta
Vuosi
1963
1971, 1988, 1992
Eero Helenius
Neliö
2
Betoni
Sandwich-elementit, ontelolaatta välipohja, puuristikko yläpohja
Tiililaatta, profiilipelti
Peltikate, bitumikermi
harjakatto



4. Liite 2

Rakennetun ympäristön selvitys 2018

Sitowise Oy

17.10.2018

Takojankatu 6 ja 8

Rakennetun ympäristön selvitys 2018

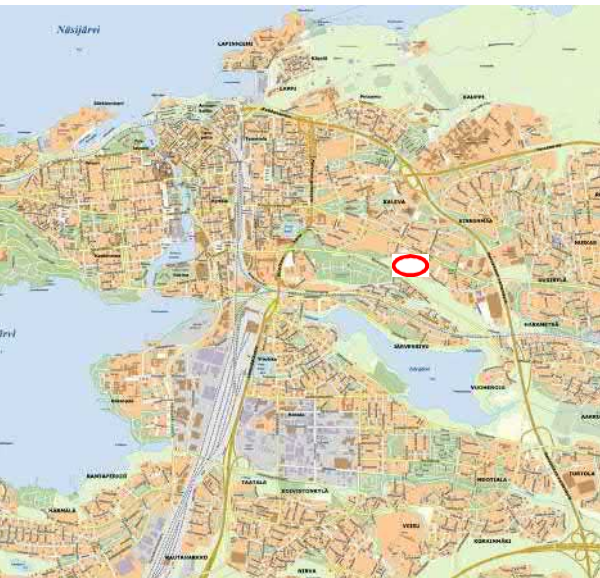


Tekijöiden nimet

SITOWISE

Sisältö

Sisältö	2
Johdanto	2
Yhteenveto	2
Alueen kuvaus	3
Alueen historia	5
Kaavoitus	7
Takojankatu 6 kiinteistö	9
Rakennus 1	10
Takojankatu 8 kiinteistö	12
Rakennus 1	13
Lähdeviitteet	15
Lähdeluettelo	15
Liitteet	16
Alkuperäiset pääpiirustukset	



Paikannuskartta: Lähde: Tampereen karttapalvelu Oskari
Kannen kuva: viistokuva etelästä. Lähde: Bing Maps

Johdanto

Takojankatu 6 ja 8 ovat teollisuus- ja liikerakennuksia, jotka sijaitsevat Tampereen Kalevanrinteen kaupunginosassa alueella, joka on rakentunut Kalevankankaan rinteeseen pohjoispuolelle 1950-luvun alusta lähtien teollisuusalueeksi. Harjun pohjoispuolen savimaille syntyi ensin useita tiili-tehtaita Tammelan ja Kalevan alueen kiivaan rakentamisen tarpeisiin. Harjulta, hautausmaan kohdalta vinosti alas itään kulkevan tien varresta, rinteeseen alaosaan kaivettiin soraa, ja syntyneitä kuoppaa täytettiin jätteilä 1950-luvulle asti. Tälle paikalle rakennettiin Jussilan leipomo vuonna 1972 ja Pelkosen huonekaluliike vuonna 1971. Molemmilla tonteilla käyttötarkoitus on pysynyt samana: Jussilan Leipomon tilalla on toiminut sekä Meiran että Vaasan leipomo. Pelkosen jälkeen huonekaluliikettä on pitänyt Vepsäläinen. Tilat ovat nykyisin tyhjiä, paitsi Vepsäläisen yläkerta, jossa toimii kirpputori.

Kaupungin kasvaessa Takojankadun ympäristön asemakaavaa on muutettu yhä laajemmin asuinkerrostaloja varten. Arkta Oy hakee asemakaavamuutosta myös Takojankatu 6 ja 8 tonteille. Tämä rakennetun ympäristön selvitys on laadittu osana kaavamuutoksen perusselvityksiä. Yhteyshenkilönä Arkta Oy:ssä on ollut Timo Ristämäki.

Työvaiheet

Selvitystä varten kerättiin aihetta koskevat kirjallisuuslähteet.

Arkistolähteinä olivat Tampereen rakennusvalvonnan arkisto, kaupunkikehityksen arkisto (kaavat), kansallisarkisto ja Tampereen museoiden arkisto.

Arkistotyö aloitettiin syyskuussa 2018, kenttätöitä tehtiin lokakuun alussa 2018, ja raportti laadittiin syys-lokakuussa. Kohteiden nykytila inventoitiin valokuvaamalla ulkopuoli ja sisätiloja sekä ympäristöä. Raportin muoto vastaa inventointeja yleisesti: Aluetarkastelun jälkeen käsitellään kiinteistöt ja niiden rakennukset erikseen.

Selvityksen laativat Sitowise Oy:ssä arkkitehti Eija Teivas, arkkitehti, yo, TkK Sari Ala-Uotila sekä RA-opiskelija Liina Lii-Holopainen. Valokuvat, joiden lähde ei ole mainittu, ovat Sari Ala-Uotilan ja Liina Lii-Holopaisen ottamia. Kiitämme tilaajaa ja kaikkia meitä auttaneita osapuolia ystävällisestä avusta.

Yhteenveto

Takojankatu 6 ja 8 edustavat Kalevanrinteen 1950-luvulla rakentuneen pienteollisuusalueen ja kaupan väistyviä kerrostumia. Takojankatu 6 on tyyppilinen, vaatimaton, toiminnan ehtoilta rakennettu ja laajennettu teollisuuskiinteistö, jolla ei ole merkittävää asemaa maisemassa. Takojankatu 8 taas on liikerakennus, jonka arkkitehtuurissa on pyritty ajanmukaiseen, pelkistettyyn ilmeeseen ja mahdollisimman avaraan myymälätilaan. Laajarunkoinen rakennus on alueen ensimmäisiä hallimymälöitä. Huonekaluliikkeenä alusta asti toiminut kiinteistö on maisemallisesti keskeisellä paikalla vilkkaasti liikennöidyssä risteyskässä. Kiinteistön merkitys on paikallinen. Ympäristöjen kiinteistöjen katutilaa rajaava vaikutus on tutkittuja suurempi.

Kiinteistöjen tonteilla rasitteena vanha kaatopaikka, jossa on vielä puhdistettavaa. Huomioon on otettava myös historiallisen ajan muinaisjäännös, joka ulottuu Takojankatu 6 rajalle ja Takojankatu 8 tontin eteläosiin saakka.

Alueen ominaispiirteistä tärkein on Kalevanharjun puiston maisemaa voimakkaasti rajaava vaikutus. Tulevankin rakennuskannan tulisi sallia maiseman reunan näkyminen ympäristöön.

Alueen kuvaus



Kalevanrinteen alue sijaitsee Kalevankankaan pohjoisrinteen alla. Takojankatu laskee Kalevantieltä hautausmaan kohdalta kaartuen itään ja yhtyy Sammonkadulta tulevaan Sarvijaakonkatuun. Kalevantien ja rakennetun alueen välissä on hallitusti hoitamaton puistometsä, jossa kasvaa havupuuvaltaista sekametsää. Takojankadun eteläpuoli on Tampereen Kalevan esikaupungin itäosiin kuuluvaa, matalasti rakennettua, maisemalle alistuvaa liike- ja tehdasaluetta. Takojankadun pohjoispuoli Sammonkatuun asti on valtaosin uusiutunut asuin- ja toimistotaloalueeksi.

Vanhimmat alueen rakennukset ovat Takojankadun alkupäässä olevat pienehköt, yleisilmeeltään punatiiliset asuin-liikerakennukset 1950-luvun alusta ja Takojankadun ja Sarvijaakonkadun risteyksessä rapattu entinen Jokelan kenkätehdas vuodelta 1953. Takojankadun pohjoispuolen asuinkerrostalot 2000-luvulta ovat myös osin punatiiltä, osin väribetonia, ja korttelin kadunpuoleisella rajalla on tiilimuuri.

Takojankatu 6 on kevytbetonelementtiä ja profiilipeltiä, Takojankatu 8 profiilipeltiä ja suuria ikkunapintoja. Alueella on monia erilaisia kattomuotoja.

Harjun havupuuvaltainen puusto luo koko alueelle voimakkaan reunan, joka näkyy paitsi Takojankadun varrella, myös talojen välistä Sammonkadulle asti. Takojankadun varren pohjoispuolen rakennukset ja muurit rajaavat katutilaa melko selkeästi. Eteläpuolella vastaavaa katutilan rajaa ei synny, mihin ovat synnä teollisuus- ja liikerakennusten laajat piha-alueet ja matalien rakennusmassojen etäisyys katulinjasta. Metsänreuna tukee kuitenkin maisematilaa taustalla.

Loivasti laskevan maaston tasoerot on hoidettu istutetuilla pengerryksillä Takojankatu 6 ja 8 välillä.



Ylhäällä: Selvitettävä alue on merkitty ilmakuvaan punaisella ellipsillä. Lähde: Tampereen karttapalvelu Oskari.

Alhaalla: viistokuva etelästä n. 2008. Lähde: Bing Maps.

Näkymä Sammonkadulta Sarvijaakonkadun risteyksestä etelään 2018. Kalevankankaan harjun puuston on tärkeä maiseman reuna.

Pengerretyt tasoerot Takojankatu 6 ja 8 välillä 2018.



Näkymä Sarvijaakonkadun risteyksestä länteen Takojankadulle 2018. Takojankatu 8 vasemmalla.



Näkymä Takojankadulta itään 2018. Takojankatu 8 oikealla, taustalla Kalevankankaan puustoa.



Näkymä Takojankadulta länteen 2018. Takojankatu 6 vasemmalla, taustalla Kalevankankaan puustoa.



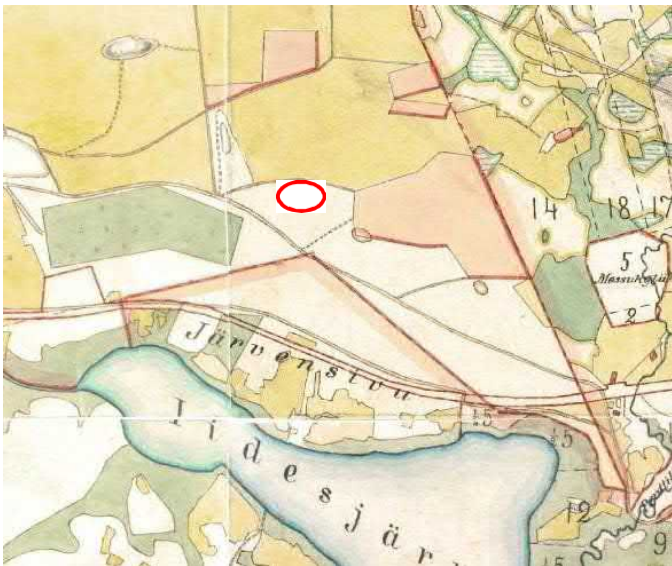
Takojankatu 8 kohdalla oleva muuntaja 2018.



Kalevanrinteen puustosta pohjoiseen 2018.



Näkymä Takojankadun alkupäästä itään 2018. Oikealla Takojankatu 2, jonka tonttia muutettiin asemakaavassa nro 401 puuston säilyttämiseksi.



Messukylästä Tampereen kaupungille.

Koko nykyisen Kalevan alue Tammerkoskesta itään päin on kuulunut 1500-luvulla Messukylän pitäjään. Isojaon jälkeen 1700-luvun puolivälissä vapaaehtoinen Hans Henrik Boije osti Hatanpään kartanon ja Tammerkosken säterikartanon maineen. Vuonna 1777 hän luovutti vaihtokirjalla Tammerkosken kartanon kruunulle kaupunkimaaksi, ja sai kosken itäpuolelta Kyttälän, Siukolan ja Ylä-Erkkilän kantatilat. Kalevan alue oli näiden kantatilojen metsäistä, kaskettua maata. (1. Boije perusti alueelle useita torppia, joita oli monta jäljellä vielä ensimmäisten tiilitehtaiden perustamisen myötä 1800-luvun lopulla. 2) Saviset, alavat maat oli suurelta osin silloin jo raivattu pelloiksi. Vuonna 1877 Hatanpään silloinen omistaja Nils Johan Idman myi Kyttälän ja muut omistamansa maat harjun pohjoispuolelta kaupungille. (3).

Kalevankankaan hautausmaata vastapäätä, tien toiselle puolelle rakennettiin venäläisten sotilaiden kasarmialue vuonna 1913. Venäläinen varuskunta lähti 1918, jonka jälkeen parakit toimivat punakaartilaisien vankileirinä vuoden loppuun. Osa parakeista purettiin vasta 1953 uudisrakennusten tieltä. (4).

Toinen sotahistoriaan kuuluva paikka oli kasarmialueesta itään: kansalaissodan Kiirastorstein 1918 suurtaistelun jälkeä on merkitty historiallisen ajan muinaisjäännöksi Kalevrinteen puistoalueella ja myös Takojankatu 8:n tontin eteläosassa. (5).



Tampereen esikaupunkina 1940-luvulle

Harjun pohjoispuolella oli useita soran- ja saventoppaikoja jo 1800-luvun lopulla Tammelan rakentamista varten. Yksi sorantoppaikka oli Takojankatu 6 ja 8 paikalla, ja sitä käytettiin soranoton loputtua kaatopaikkana vuoteen 1953 saakka. (6. Tiilitehtaat saivat raaka-aineensa tasaiselta savimaalta. Ennen asemakaavoitusta ja Kalevan varsinaista rakentamista harjulle Kalevantien pohjoispuolelle rakennettiin ns. pikataloja helpottamaan sodanjälkeistä asutuspulaa. Näistä tilapäistaloiksi tarkoitetuista asumuksista viimeiset purettiin 1995. (7).

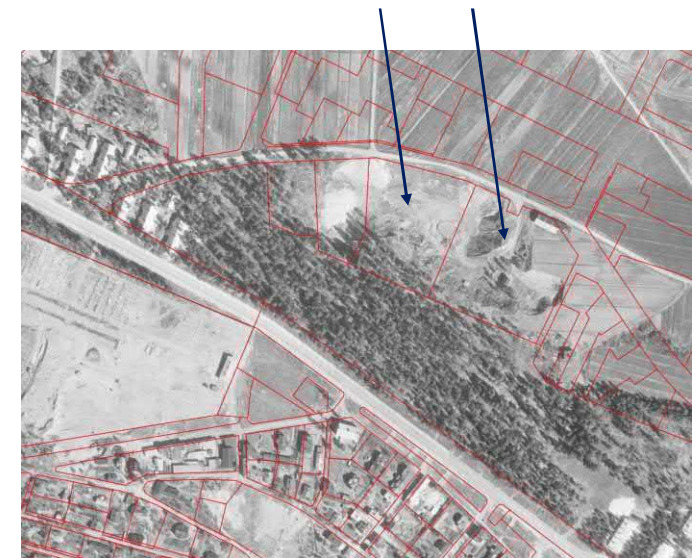
Selvitettävä alue on merkitty kartoille punaisella ellipsillä. Kaikilta kartoilta erottuu Liisankallio luoteisnurkasta, hautausmaan alue sekä Messukylään johtanut maantie, nykyinen Kalevantie.

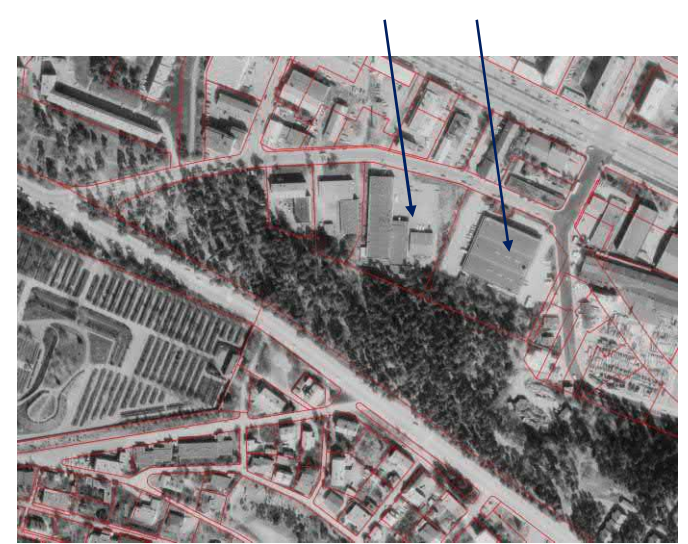
*Ylhäällä vasemmalla: 1907, Pitäjänkarta Messukylä, ote
Lähde: Maanmittaushallituksen arkisto, pitäjänkarta.*

*Ylhäällä keskellä: 1912, Senaatin karta, ote
Lähde: Maanmittaushallituksen arkisto.*

*Ylhäällä oikealla: 1939, Tampereen kaupungin asemakartta, ote.
Lähde: Maanmittaushallituksen arkisto, kaupunkikartat*

Alhaalla oikealla: 1946, ilmakuva ja nykyinen kiinteistöjako. Tontit osoitettu nuolilla. Lähde: Tampereen karttapalvelu Oskari.





Teollisuusalueesta liike- ja asuinalueeksi.

Takojankadun varsi alkoi rakentua varsinaisesti vasta 1950-luvulta alkaen, kun alue kaavoitettiin tehdasalueeksi. Tämä Kalevanrinteen kaupunginosan alue oli tarkoitettu pienteollisuudelle; muuten alueelle oli kaavoitettu kerrostaloja. (8. Ensimmäisiä rakennuksia oli Jokelan kenkätehdas, sen viereinen rakennus sekä Takojankatu 2. Entinen kaatopaikka jäi tilapäiseksi varastoalueeksi, ja sen laidalla oli vielä 1970-luvun karttopohjissa pari rakennusta. Virallisesti alue oli puistoa. Vuoden 1970 kaavamuutoksella lähes puuttomaan puistoon muodostettiin kaksi liikerakennustonttia. Rakennusten mittakaava kasvoi tontin koon mukana.

1990-luvulla Sarvijaakonkadun varrelta purettiin useita teollisuusrakennuksia ja tilalle rakennettiin asuinrakennuksia ja liikerakennuksia sekä huoltoasema. Takojankadun suurin muutos alkoi 2007, kun Sammonkadun ja Takojankadun väliseen kortteliin alettiin rakentaa 8-kerroksisten asuinrakennusten korttelia. Toimistorakennukseksi muutettu entinen jalkine tehdas ja sen viereinen rakennus ovat yhä tallella.

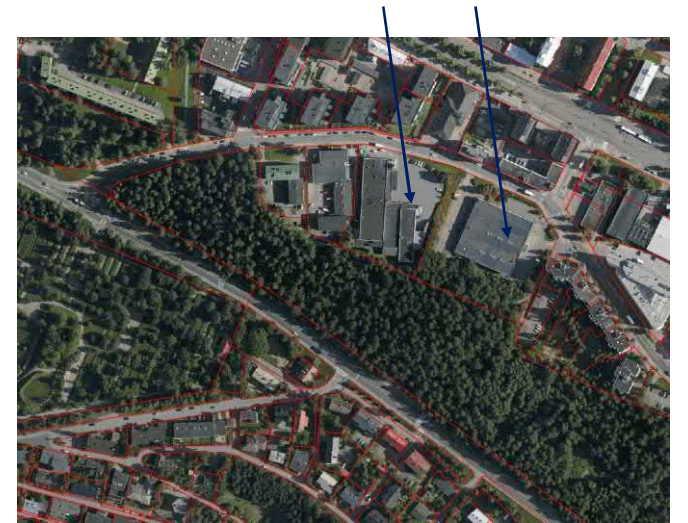
Selvitykseen kuuluvat tontit on merkitty nuolilla..

Ylhäällä vasemmalla: 1956, ilmakehu ja nykyinen tonttijako.
Lähde: Tampereen karttapalvelu Oskari

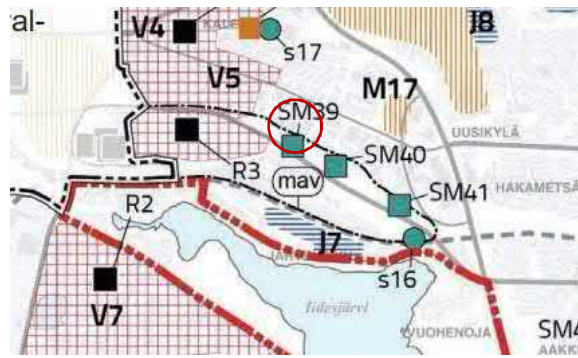
Ylhäällä vasemmalla: 1974, ilmakehu ja nykyinen tonttijako.
Lähde: Tampereen karttapalvelu Oskari

Ylhäällä oikealla: 1987, ilmakehu ja nykyinen tonttijako.
Lähde: Tampereen karttapalvelu Oskari

Alhaalla oikealla: 2015, ilmakehu ja nykyinen tonttijako.
Lähde: Tampereen karttapalvelu Oskari

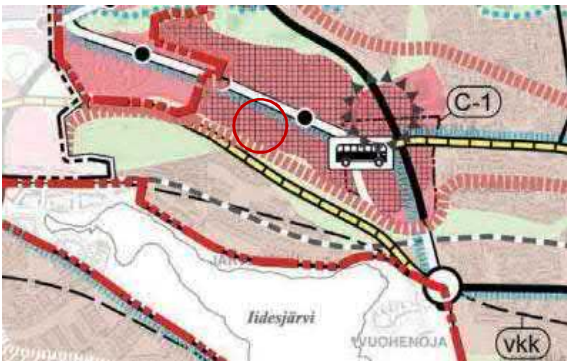


Tampereen yleiskaava 2040



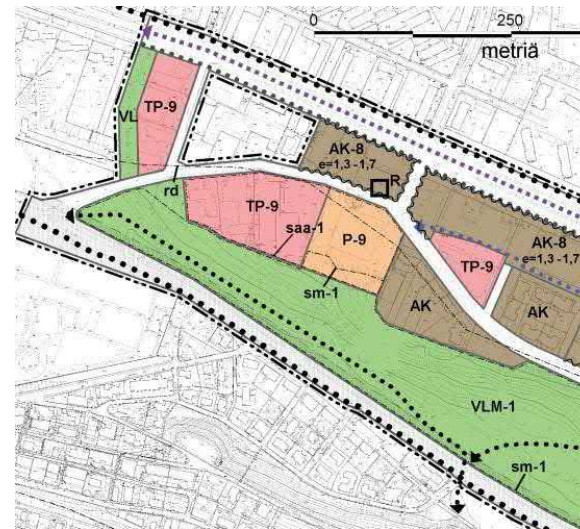
MUINAISJÄÄNNÖSKOHDE (SM1-58)
 Muinaismuistolailalla rauhoitettu muinaismuistokohde, kiinteä muinaisjäännös. Alueen kaivaminen, peittäminen, muuttaminen ja muu siihen kajoaminen on muinaismuistolain nojalla kielletty. Aluetta koskevista toimenpiteistä on neuvoteltava museoviranomaisen kanssa ja pyydyttävä lausunto. Vesialueiden muutuvan käytön yhteydessä on arvioitava vedenalaisen kulttuuriperintöön liittyvien selvitysten tarpeellisuus yhteistyössä museoviranomaisen kanssa. Kohteiden indeksointi viittaa kaavaselostuksen liitteellä olevaan luetteloon.

Kalevanrinne NW	SM39	työ- ja valmistuspaikat	historiallinen
Kalevankangas	SM40	maarakenteet	historiallinen
Kalevanrinne SE	SM41	maarakenteet	historiallinen



- Asumisen alue
- Palvelujen ja työpaikkojen sekoittunut alue
- Keskustatoimintojen alue
- Keskuspuistoverkosto
- Elinvoiman vyöhyke
- Etelän kasvusuunta
- Kasvun vyöhyke
- Kehitettävä virkistyspainotteinen pyöräilyreitti
- Eritasoliittymä
- Suuntaisliittymä
- Uusi suuntaisliittymä
- Kehitettävä liittymä
- Pysäkin välittömässä läheisyydessä tulee varautua pyöräpysäköintiin
- Rautatie
- Liikenteen yhteystarve

Kalevanrinteen osayleiskaava 2011



- AK** KERROSTALOVALTAINEN ASUNTOALUE
- AK-8** KERROSTALOVALTAINEN ASUNTOALUE, JOLLE SAA RAKENTAA MYÖS LIIKE- JA PALVELUTILOJA SEKÄ ASUINYMPÄRISTÖÖN SOVELTUVIA TYÖPAIKKATILOJA
 Ensimmäinen Sammonkadulle avautuva kerros on varattava liike-, palvelu- ja työpaikkatiloja varten. Asuinkerrostalot on tarkoitettu rakennettavaksi pääosin enintään yhdeksänkerroksisena. Alueen pysäköinti on toteutettava rakenteellisesti ja sijoitettava siten, että kiinteistöille jää omat pihat.
- P-9** PALVELUJEN JA HALLINNON ALUE
 Alue varataan yksityisten ja julkisten palvelujen toimittolielle. Korttelialueelle ei saa sijoittaa vähittäiskaupan suuryksiköitä muun kuin paljon tilaa vaativan kaupan käyttöön.
- sm-1** Alueen osa, jolla sijaitsee muinaismuistolailalla rauhoitettu kiinteä muinaisjäännös. Alueen kaivaminen, peittäminen, muuttaminen ja muu siihen kajoaminen on muinaismuistolain nojalla kielletty. Aluetta koskevat maankäytösuunnitelmat on lähetettävä museoviranomaiselle lausuntoa varten.
- TP-9** TYÖPAIKKA-ALUE
 Alue varataan pääasiassa toimisto- ja työpaikkatiloille sekä niihin liittyville liike- ja varastotiloille. Alueelle ei saa sijoittaa MRL 114 §:n mukaista vähittäiskaupan suuryksikköä eikä kerrosalaltaan yli 400 k-m² suuruisia päivittäistavarakaupan myymälöitä. Liikekerrosalaa voidaan rakentaa enintään 1/3 toimintojen kerrosalasta.
- VL** LÄHIVIRKISTYSALUE
- VLM-1** MAISEMAN- JA LUONNONHOITOALUEEKSI VARATTU LÄHIVIRKISTYSALUE, KUTEN RANTA, VESISTÖN SUOJA-ALUE, HARJU, RINNE, MAISEMAPELTO TAI -NIITTY
 Alueella säilytetään alkuperäinen luonnonympäristö. Maisemaa muuttava maanrakennustyö, puiden kaataminen tai muut näihin verrattavat toimenpiteet ovat luvanvaraisia kuten MRL:n 128§:ssä on säädetty. Alueella sallitaan vähäinen luonnonympäristön huomioonottava yleistä virkistystoimintaa palveleva rakentaminen.

Asemakaavaa muutettaessa on otettava huomioon vasta voimaan tullut oikeusvaikutuksellinen yleiskaava. Tampereen yleiskaava 2040 määrittiin osittain voimaan kaupunginhallituksen päätöksellä 17.9.2018. Voimaantulokkuutus annettiin 20.9.2018. Tarkempi Kalevanrinteen osayleiskaava vahvistui 2011, ja siinä toinen tonteista kuuluu työpaikka-alueeseen ja toinen palvelujen ja hallinnon alueeseen.

Ylhäällä vasemmalla: ote yleiskaavasta 2040, ote kartasta 3, Kulttuuriperintö
 Alhaalla vasemmalla: ote yleiskaavasta 2040, ote kartasta 1, Yhdyskuntarakenne
 Ylhäällä oikealla: ote Kalevanrinteen osayleiskaavasta

Lähde: Tampereen kaupungin kaavoitusyksikkö, <https://www.tampere.fi>

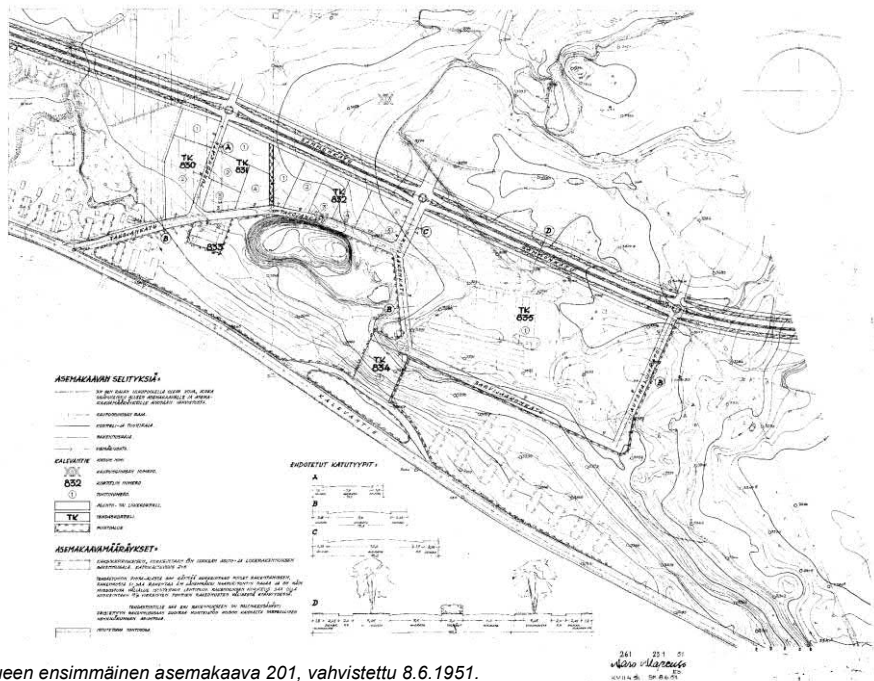
Asemakaava

Takojankadun, eli Sammon teollisuusalueen, ensimmäinen, Aaro Alapeuson laatima asemakaava (kaava 201, alla) vahvistettiin 1951. Siinä tehdaskortteilit sijoittuvat pääasiassa kadun pohjoispuolelle, ja silloinen kaatopaikka ympäristöineen on puistoa. Sekä Takojankadun että Sarvijaakonkadun linjat ovat nykyisinkin lähes tämän kaavan mukaiset. Rinteeseen Takojankadun alkuun oli määritelty kaksikerroksisen asuin-liikerakennuksen korttelialue. Vuonna 1955 vahvistetussa muutoskaavassa (kaava 401) osoitettiin kaksi liike- tehdasrakennuksen tonttia suunnilleen asuin-liikerakennuksen paikalle osoitteisiin Takojankatu 2 ja 4. Vuonna 1962 kaavamuutoksessa (kaava 1890) Takojankadun ja Sarvijaakonkadun risteys lounaispuolelle osoitettiin pysäköintialue Lp.

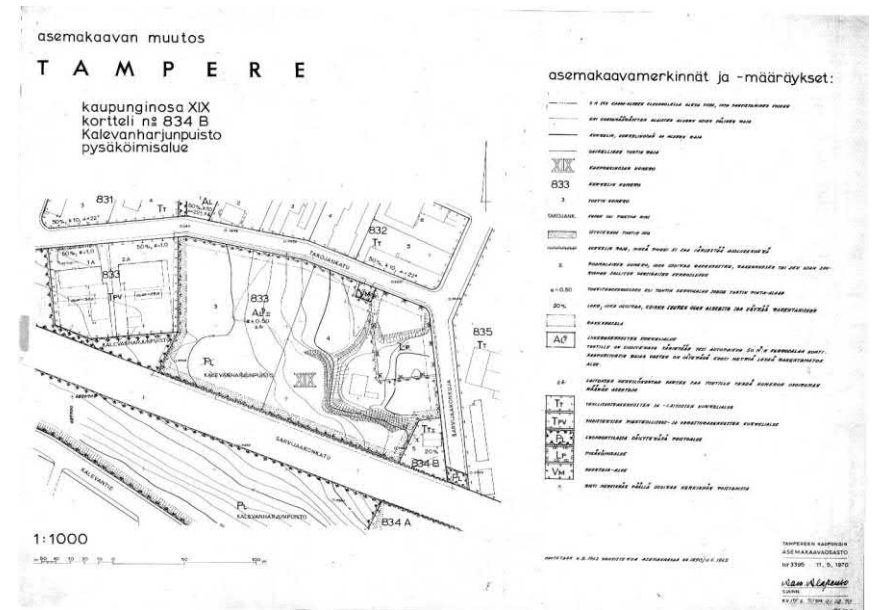
Alapeuso teki puistoalueelle kaavamuutoksen vuonna 1970 vahvistetussa kaavassa (3395, oikealla ylhäällä). Kaavaselostuksen mukaan muutos tehtiin, koska oli tarve hallimaisille rakennuksille. Samalla varattiin pieni tontti muuntamoa varten. Sarvijaakonkatu oli linjattu kulkemaan suoraan rinteeseen suuntaisesti tonttien eteläpuolitse jo vuoden 1962 kaavamuutoksessa. Tielinjaa ei koskaan toteutettu, mutta molemmat tontit rakennettiin tämän kaavan mukaisesti.

Nyt voimassa olevat asemakaavat ovat tontilla 3 eli Takojankatu 6:ssa 10.1.1975 vahvistettu kaava 4577 ja tontilla 9 eli Takojankatu 8:ssa 18.10.1990 vahvistettu kaava 6945.

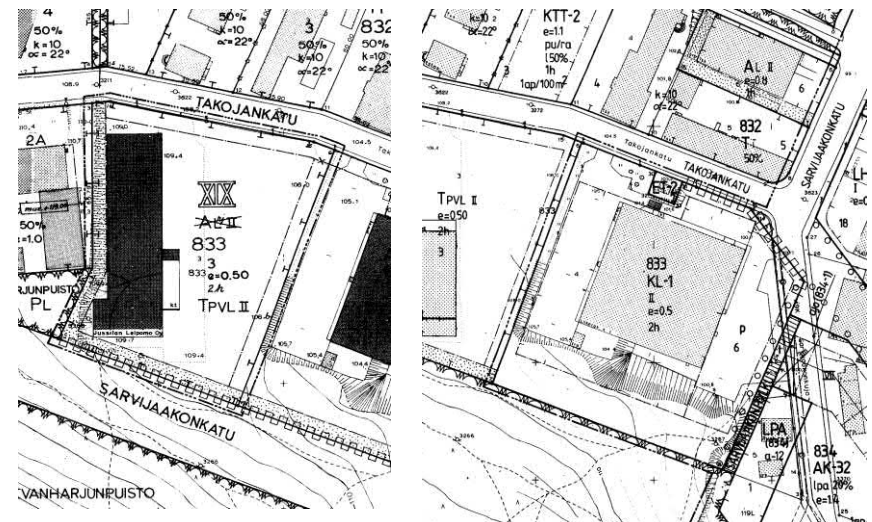
TAMPERE XIX KALLO OSA-ASEMAKAAVA
KASITAA KORTTEILIT 830, 831, 832, 833, 834, 835.
K:1:2000



Alueen ensimmäinen asemakaava 201, vahvistettu 8.6.1951.
Lähde: Tampereen kaupungin karttapalvelu Oskari



Molempien tonttien rakentamisaikana voimassa ollut asemakaava 3395, vahvistettu 21.12.1970.
Lähde: Tampereen kaupungin arkisto



Otteet selvityksen aikaan voimassa olleista asemakaavoista: vasemmalla tontti 3, kaava 4577, vahvistettu 10.1.1975, ja oikealla tontti 9, kaava 6945, vahvistettu 18.10.1990.
Lähde: Tampereen kaupungin karttapalvelu Oskari

Takojanankatu 6

Kiinteistö



Nimi	Takojanankatu 6, Vaasan leipomo
Kunta	Tampere
Kaupunginosa	Kalevanrinne
Kiinteistötunnus	837-119-0833-0003
Osoite	Takojanankatu 6
Kohdetyyppi	Teollisuus- ja liikekiinteistö
Historiallinen tilatyyppi	-
Nykyinen tilatyyppi	vuokratontti
Rakennusten lukumäärä	2 (joista toinen on pieni jakelumuuntamo tien varressa)
Inventointipäivämäärä	4.10. ja 8.10.2018

Kuvaus

Takojanankatu 6:n tontti on melko tasainen ja rakentamattomilta osiltaan lähes kokonaan asfaltoitu. Useaan otteeseen laajennettu, osin kaksikerroksinen ja tasakattoinen leipomon tuotanto- ja myymälärakennus on koko mitaltaan hyvin lähellä tontin länsirajaa, jossa on 1-2 metrin korkuinen pengeri. Kadun varressa on pieni, peltinen jakelumuuntamo. Leipomon lastauspiha on rakennuksen länsipuolella. Rakennuksen takana etelärajalla on puustoa, ja maasto alkaa nousta voimakkaasti etelän suuntaan. Tontti on aidattu tilapäisellä verkkoaidalla. Rakennus on tyhjillään.

Historia

Takojanankatu 6:n alue oli maanottoaikkana viimeistään 1900-luvun alkupuolelta asti, ja sitä ennen metsäistä rinnettä. Lähitöllä oli ennestään yksi leipomo. Ensimmäinen osa Jussilan leipomosta rakennettiin vuonna 1972. Voimassa olevan asemakaavan selostuksen mukaan leipomon rakennuksen alta kaivettiin pois pilaantunutta maainesta 10 m syvyydeltä 1970-luvun alussa. Osin kaksikerroksista rakennusta on laajennettu useaan otteeseen. Rakennukseen muutti Meira Oy 1980-luvulla, ja viimeinen toimija oli Vaasan Oy. Arkta Oy osti rakennuksen ja maanvuokraoikeudet perustettavan Koy:n nimiin 1.12.2017 alkaen.

Ympäristö ja pihapiiri

Takojanankatu 6:n pohjoispuolella on Takojanankatu ja eteläpuolella kohoaa Kalevankankaan metsäinen rinne, Kalevanharjunpuisto. Tontin etelärajaan rajoittuu laajahko muinaismuistoalue, ks. Alueen kuvaus. Länsipuolella osoitteessa Takojanankatu 4 on pääosin punatiilinen liikerakennus, joka on rakennettu lähes kiinni sivurajaan. Takojanankadun toisella puolen, vastapäätä leipomoa on 2010-luvun vaiheilla valmistuneita 8-kerroksisia punatiili- ja väribetonipintaisia asuinrakennuksia ja yksi matala, aumakattoinen toimistorakennus. Kalevanrinteen puusto kohoaa rakennuksen taustalla. Takojanankatu 8 kaksikerroksinen, peltiverhoitu liikerakennus on itäpuolella selvästi naapuriaan alempana.

Kaava

Asemakaava 4577, vahvistettu 10.1.1975. TPVLII: Yhdistettyjen pienteollisuus- ja varastorakennusten korttelialue, jolle saadaan rakentaa liiketilaa 300 m² varsinaista kerrosalaa. Autopaikkoja on varattava yksi autopaikka pienteollisuustilan kolmea työntekijää sekä liiketilan 50 m² kohti., e=0,5, 2h: Laitoksen henkilökuntaa varten saa tontille tehdä numeron osoittaman määrän asuntoja.

Suojelu Ei ole.

Kirjalliset lähteet:

Hildén, Juhani, Kaleva-kirja. Tampere 2003.

Arkistolähteet:

Asemakaavan nro 4577 selostus

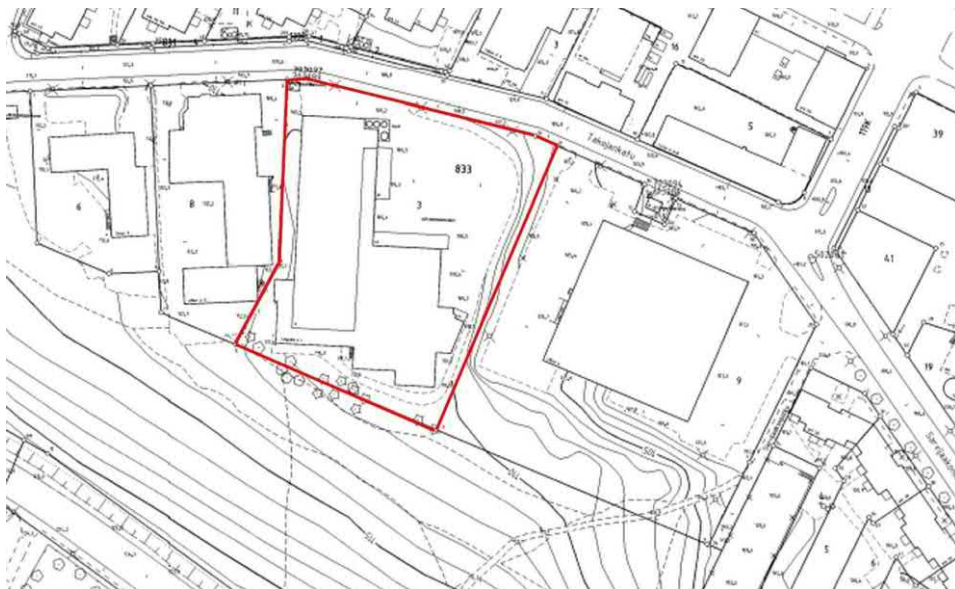
Rakennusvalvonnan arkisto, eri aikojen rakennuslupapaperit

Kulttuurihistorialliset arvot -

Rakennushistoriallinen arvo -

Maisemallinen arvo -

Arvojen perustelu -



Ylhäällä: Takojanankatu 6 viistokuva etelästä. Lähde: Bing Maps.

Vasemmalla alhaalla: Kantakartta
Lähde: <https://kartat.tampere.fi/oskari>

Takojanankatu 6

Rakennus 1



Takojanankatu 6 leipomorakennus, näkymä koillisesta 2018.

Nimi	Takojanankatu 6, ent. Vaasan leipomon tilat
Rakennustyyppi	Tuotantorakennus ja myymälä
Rakennusnumero	1
Kiinteistötunnus	837-119-0833-0003
Osoite	Takojanankatu 6
Nykyinen käyttö	Tyhjillään
Alkuperäinen käyttö	Leipomo
Rakentamisaajan tarkkuus	vuosi
Rakentamisaajan luku	1972
Korjausvuodet	1975, 1982, 1989-90, 2001, 2006
Suunnittelija	Osmo Muro
Rungon muoto	Alun perin suorakaide, useita suorakulmaisia lisäyksiä
Kerrosluku	Kellari ja 2 maanpäällistä toimisto-osassa, 1 tuotantotiloissa.
Perustus	Betoni
Runko	Pilari-palkki, betonia
Vuoraus	Kevytbetoni, betoni ja profiilipelti
Katemateriaali	Bitumikermi
Katon muoto	Tasakatto

Kuvaus ja historia

Rakennuksen tuotantotilat vievät suurimman osan rakennuksesta. Myymälälle on varattu pieni tila kadunpuoleisessa päädyssä. Toimistotilat ovat sen yläpuolella toisessa kerroksessa. Useasti laajennetun leipomon lastaustilat ovat tontin takaosassa. Alkuperäinen osa erottuu seinien kapeiden kevytbetonilankkujen ansiosta. Rakennus on tyyppinen toiminnan tarpeiden mukaan laajennettu teollisuusrakennus.

Historia

Rakennusta on muutettu useasti. Ensin rakennettiin erillinen varasto vuonna 1975. Leipomoa laajennettiin vuonna 1982 ja 1984 Rakennusliike Jorma Seestien suunnitelmien mukaan ja edelleen vuosina 1989-90 arkkitehti Olli Ilveskosken suunnitelmien mukaan. Viimeksi mainitussa vaiheessa tehtiin uusi väestönsuoja lounaisnurkkaan. Jauhosiilot rakennettiin vuonna 2006. Toiminnan loputtua kadun puoleisessa koillisnurkassa olleet jauhosiilot on purettu.

Liitteet: alkuperäiset pääpiirustukset



Takojanankatu 6 leipomorakennus, eteläsivua kaakosta 2018.



Takojanankatu 6 leipomorakennus, lastaussillat ja varastot pohjoisesta 2018.

Takojanankatu 6 leipomorakennus, itäsivu idästä 2018. Jauhosiilot on purettu.

Rakennus 1



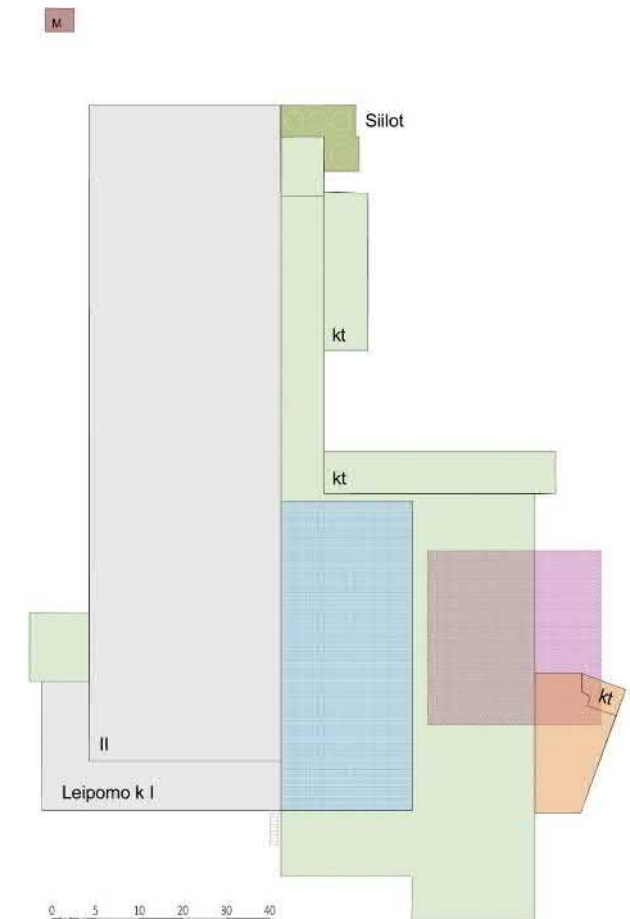
Takojankatu 6, leipomorakennus, tuotantopuolen iso halli 2018



Takojankatu 6, leipomorakennus, toimistihuone 2018.

-  1972 - Alkuperäisen rakennuksen muoto
-  1975 - Lisärakennus, kylmä varasto purettu vuonna 1989
-  1982 Leipomon laajennus
-  1989-90 - Leipomon laajennus
-  1989, Lisärakennus jakelumuuntamo
-  2001, Leipomon laajennus
-  2006, Jauhosiilojen rakentaminen

Takojankatu 6, leipomorakennus, porras toiseen kerrokseen 2018



Takojanankatu 8

Kiinteistö



Takojanankatu 8 liikerakennus lännestä 2018. Kuva: Jussi Saari.



Ote kantakartasta. Lähde: <https://kartat.tampere.fi/oskari>

Nimi	Takojanankatu 8
Kunta	Tampere
Kaupunginosa	Kalevanrinne
Kiinteistötunnus	837-119-0833-0009
Osoite	Takojanankatu 6
Kohdetyyppi	liikekiinteistö
Historiallinen tilatyyppi	-
Nykyinen tilatyyppi	vuokratontti
Rakennusten lukumäärä	1
Inventointipäivämäärä	4.10. ja 8.10.2018

Kuvaus

Takojanankatu 8 tontti on rinnetontti. Lähes keskellä tonttia on kaksikerroksinen, tasakattoinen, neljänmuotoinen ja profiilipeltiverhoiltu liikerakennus. Molempiin kerroksiin on sisäänkäynti maantasosta itä- ja länsisivuilla. Tontin eteläosa nousee jyrkästi puisto metsäiseen rinteeseen, itä- ja länsipuolet ovat tasaiset ja asfaltoidut. Kadun varressa on istutuksia ja jalankulkuliittymässä metalliristikoista tehty porttikehys. Käytön loputtua tontti on aidattu verkkoaidalla.

Historia

Takojanankatu 8:n rakennettiin Pelkosen huonekaluliikkeen myymäläksi entisen kaatopaikan päälle. Paikalla sijaitti sitä ennen tilapäinen varastoalue ja siihen liittyviä varastorakennuksia. Liiketoiminnan aikana eteläräjällä on ollut kevytrakenteinen varasto, joka on purettu viimeisten 10 vuoden aikana (ks. Ilmakuva sivulla 3). Huonekaluliikkeen rakennuksen suunnitteli RA Jaakko Nieminen. Pääsisäänkäynti alakerrokseen oli alun perin Takojankadun puoleisella sivulla, mutta muutettiin jo 1984 itäisivulle. Myöhempiä muutoksia ovat tehneet Arkkitehtitoimisto Kaihari & Kaihari. Julkisivuille on tehty katoksia ja mainoskylttimuutoksia. Pelkosen huonekaluliikkeen jälkeen tiloissa on toiminut huonekaluliike Koti-Idea / Vepsäläinen. Myymälätoiminta on päätynyt Arktan ostettua kiinteistön. Yläkerroksessa toimii edelleen kirpputori vuoden 2018 loppuun.

Ympäristö ja pihapiiri

Takojanankatu 8:n tontti rajautuu eteläsivultaan metsäiseen puistorinteeseen ja pohjoispuoleltaan Takojankatuun. Keskellä kadunpuoleista rajaa on tiilinen muuntamo, joka ei kuulu kiinteistöön. Vastapäätä on entinen Jokelan kenkätehdas, joka on nykyisin toimistotiloina, ja itäpuolella uudehko, julkisivultaan porrastettu asuinkerrostalo. Länsiräjällä, istutetun penkereen erottamana on Takojanankatu 6:n entinen leipomorakennus.

Kulttuurihistorialliset arvot Liikehistoriallinen arvo

Rakennushistoriallinen arvo -

Maisemallinen arvo Maisemallisesti keskeinen sijainti

Arvojen perustelu Rakennus edustaa alueella ensimmäisiä laajarunkoisia hallimyyvälöitä.

Takojanankatu 8

Rakennus 1



Takojanankatu 8 liikerakennus lounaasta 2018.

Nimi

Rakennustyyppi

Rakennusnumero

Kiinteistötunnus

Osoite

Nykyinen käyttö

Alkuperäinen käyttö

Rakentamisaajan tarkkuus

Rakentamisaajan luku

Korjausvuodet

Suunnittelija

Rungon muoto

Kerrosluku

Perustus

Runko

Vuoraus

Katemateriaali

Katon muoto

Takojanankatu 8

liikerakennus

1

837-119-0833-0009

Takojanankatu 8

liiketoiminta

liiketoiminta

vuosi

1971

1984, 2000

RA Jaakko Nieminen

neliö

2

Betoni

Pilari-palkki, välipohja betonia, yläpohja liimapuupalkkeja

profiilipelti

bitumihuopa

tasakatto

Kuvaus ja historia

Rakennus on neliön muotinen, räystäätön, profiilipellillä verhoiltu liikerakennus. Myymälätiloissa on molemmissa kerroksissa suuria, yhtenäisiä näyteikkunanauhoja ja lisäksi kattoikkunoita. Maantasossa olevia näyteikkunoita suojaa kapeahko katos. Rakennus on säilynyt suurimmalta osin alkuperäisessä asussaan.

Alakerroksessa toimisto- ja henkilökunnan tilat sekä väestönsuoja ovat rinteen vastaisella sivulla. Valtaosa kerroksista on avointa myymälätilaa. Kerrosten välillä on leveä portaikko.

Historia Ks. Kiinteistötiedot

Liitteet: Alkuperäiset pääpiirustukset



Takojanankatu 8 liikerakennus, itäsivu koillisesta 2018.



Takojanankatu 8 liikerakennus, itäsivu kaakosta 2018.



Takojanankatu 8 liikerakennus, pohjoissivu koillisesta 2018. entisen pääsisäänkäynnin paikka näkyy sokkelissa.

Rakennus 1



Takojankatu 8 liikerakennus, alakerta koilliseen 2018.



Takojankatu 8 liikerakennus, alakerta kaakkoon 2018.



Takojankatu 8 liikerakennus, portaikko rakennuksen keskellä 2018.



Takojankatu 8 liikerakennus, yläkerta lounaaseen, läntiseen sisäänkäyntiin 2018.



Takojankatu 8 liikerakennus, yläkerta länteen 2018. Yläosan ikkunanauhat.



Takojankatu 8 liikerakennus, näkymä luoteesta 2018.

Lähdeviitteet

1. Hildén 2003, s. 10
2. Kanerva 1967, s. 375
3. Hildén 2003, s. 11
4. Hildén 2003, s. 82
5. Kalevanrinteen osayleiskaavan selostus, s. 19
6. Kalevanrinteen osayleiskaavan selostus, s. 17
7. Hildén 2003, s. 85
8. Rasila 1992, s. 121

Lähdeluettelo

Painetut lähteet

Hildén, Juhani, Kaleva-kirja. Tampere-Seuran 99. julkaisu. Tampere 2003.

Kanerva, Unto, Messukylän historia. 2, Kaupunkiasutus valloittamassa Messukylää. Tampere 1967.

Rasila, Viljo, Tampereen historia 4. vuodesta 1944 vuoteen 1990. Tampere 1992.

Painamattomat lähteet

Tampereen kaupungin yleiskaavaosasto. (1988). *Tampereen yleiskaavoituksen vaiheita 1944-1988*. Tampere: Yleiskaavaosasto.

Asemakaavat ja niiden selostukset.

Sammonkatu 52 ja 54, KOY Takojankatu 13 kulttuuriympäristöselvitys. Ramboll 1.11.2011

Kalevanrinteen osayleiskaavan selostus 26.9.2011

Kalevanrinne. Yleissuunnitelma-alueen rakennetun ympäristön aluedokumentointi. Tampereen kaupunki 24.9.2013

Arkistolähteet

Tampereen kaupunginarkisto

Tampereen rakennusvalvonnan arkisto <https://tapsa.tampere.fi/>

www.kuvakokoelmat.fi, www.finna.fi

Museoviraston kuvakokoelmat

Tampereen museoiden kuvakokoelmat

<https://kartat.tampere.fi/oskari>

Tampereen kaupungin karttapalvelu

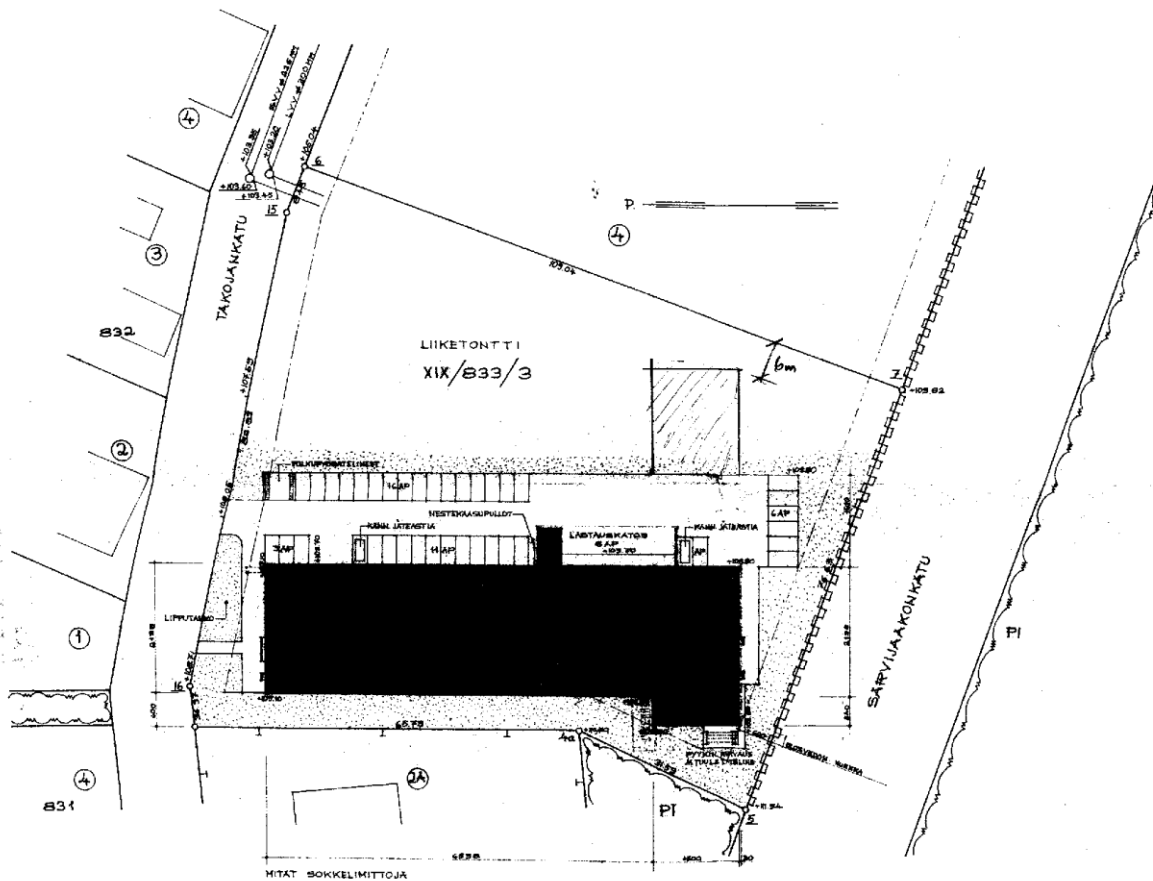
Kansallisarkisto

Maanmittaushallituksen arkisto

Suulliset lähteet

Timo Ristamäki, Arkta Oy

Takojuankatu 6

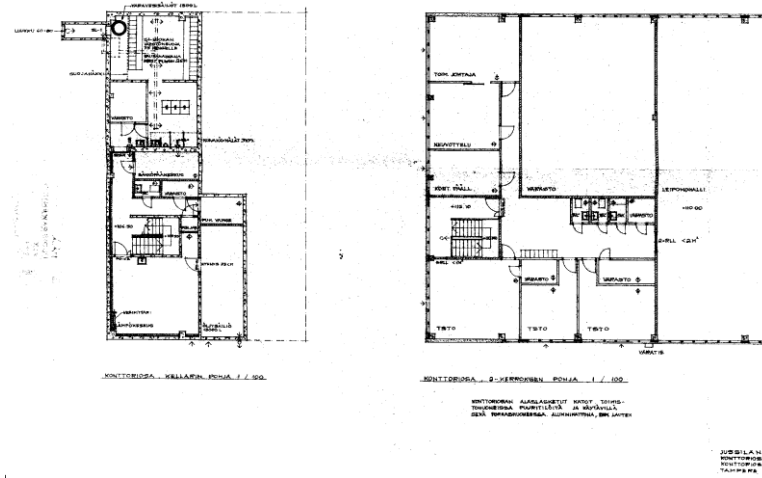


RAKENNUSPAIKKA: TAMPERE /XIX/833/3	
TONTIN PINTA-ALA	8550 M ²
SÄLLITTU RAK. OIKEUS 0,5·8550	4275 M ²
KÄYTETTY RAKENNUSOIKEUS	2217 M ²
KÄYTTÄMÄTÖN	2058 M ²
RAKENNUSALA	1088 M ²
TILAVUUS	1125 M ³
AUTOPAIKKATARVE $\frac{2217}{50}$	45 KPL
AUTOPAIKKOJA TONTILLA	45 KPL
VÄESTÖNSUOJA	
SUOJAHUONETILAA 0,02·2217	44,5 M ²
HENKILÖMÄÄRÄ $\frac{44,5}{0,2}$	75 HENKEÄ

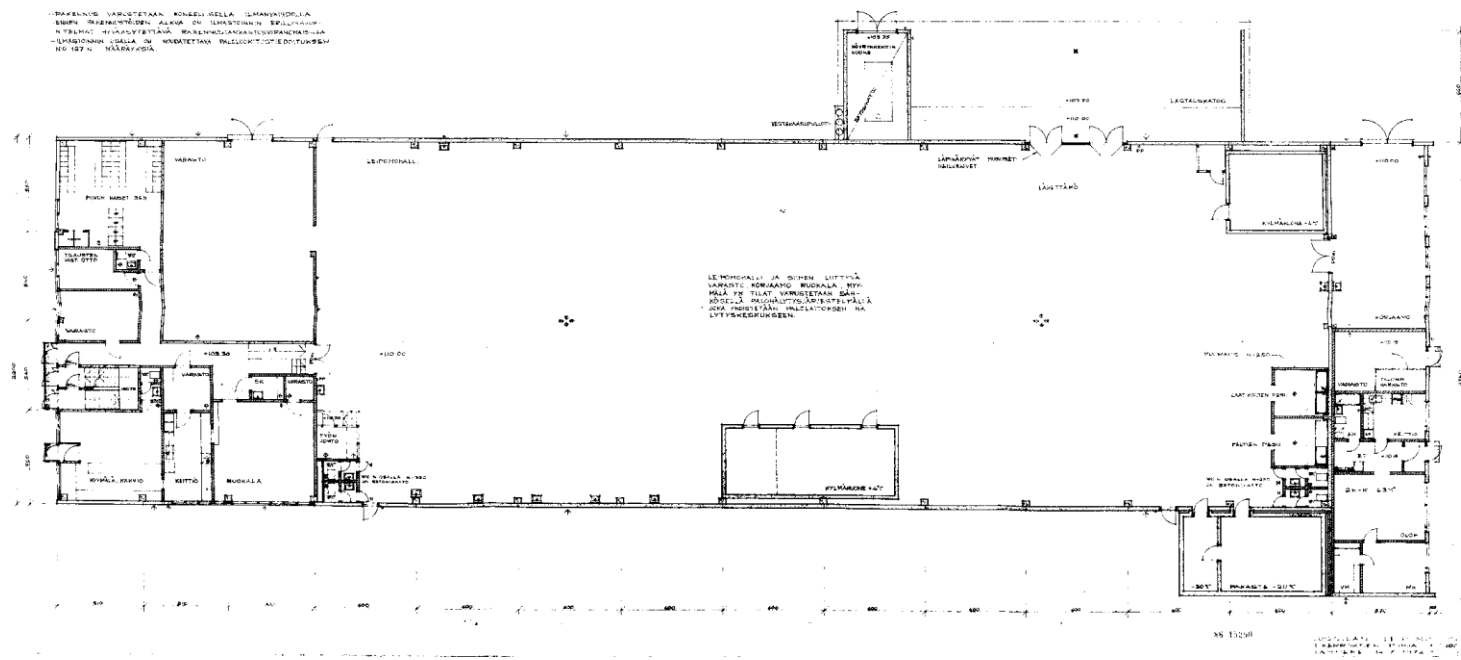
86 15288

JUSSILAN LEIPOMO OY
 ASEMAPIIRROS 1/500
 TAMPERE 23.7.1972
 E. J. Jussila

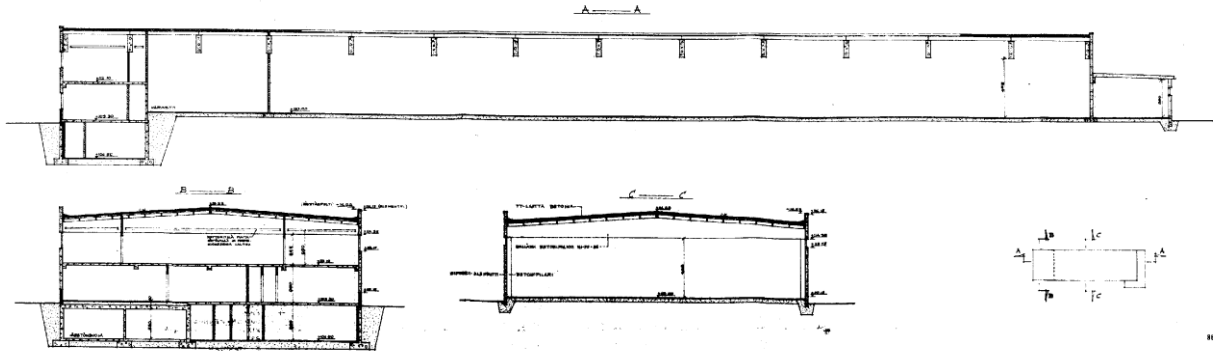
23.07.1972, Pienennös alkuperäisestä asemapiirroksista.
 Lähde: Tampereen rakennusvalvonnan arkisto, <https://tapsa.tampere.fi/>



23.07.1972. Pienennös alkuperäisestä pohjapiirroksesta, Konttoriosan kellarin ja 1-kerroksen pohjat.
Lähde: Tampereen rakennusvalvonnan arkisto, <https://tapsa.tampere.fi/>

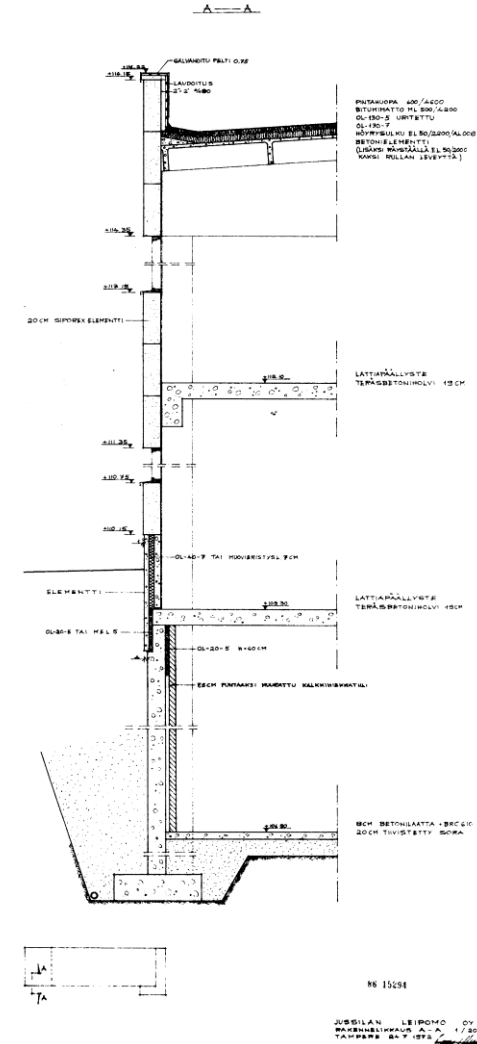


23.07.1972. Pienennös alkuperäisestä pohjapiirroksesta, Leipomohallin 1-kerroksen pohja.
Lähde: Tampereen rakennusvalvonnan arkisto, <https://tapsa.tampere.fi/>



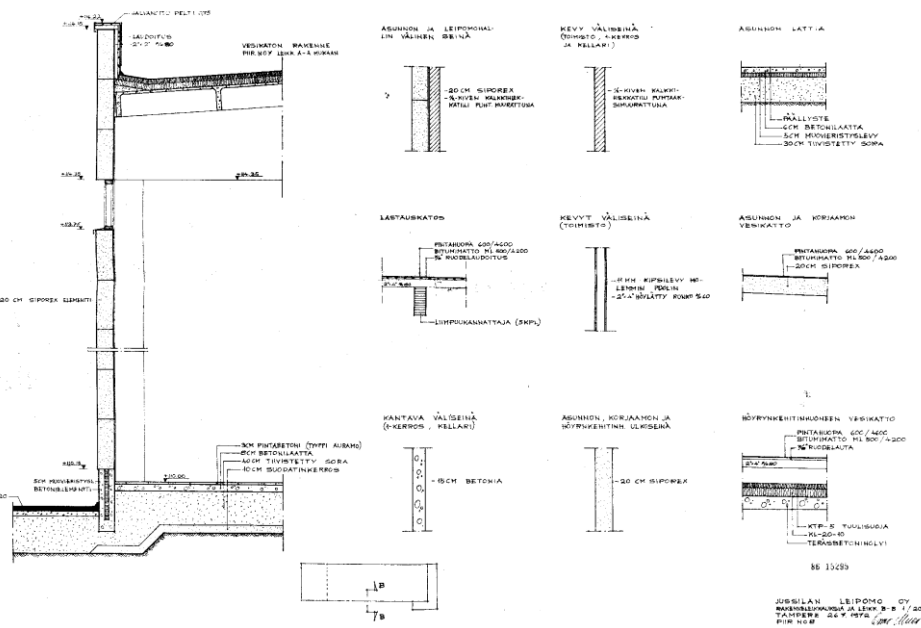
88 15281
 JUSILAN LEIPOMO OY
 RAKENNESUUNNITUS JA LEIKKÄKÄR. 1/72
 TAMPEREEN RAKENNUSVALVONNAN
 P.H. HSB

23.07.1972, Pienennös alkuperäisestä leikkauksesta.
 Lähde: Tampereen rakennusvalvonnan arkisto, <https://tapsa.tampere.fi/>



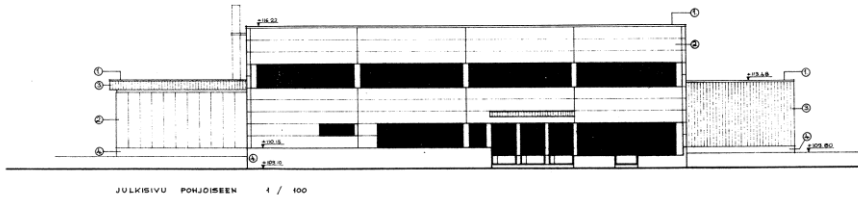
88 15284
 JUSILAN LEIPOMO OY
 RAKENNESUUNNITUS JA LEIKKÄKÄR. 1/72
 TAMPEREEN RAKENNUSVALVONNAN
 P.H. HSB

23.07.1972, Pienennös alkuperäisestä leikkauksesta.
 Lähde: Tampereen rakennusvalvonnan arkisto, <https://tapsa.tampere.fi/>

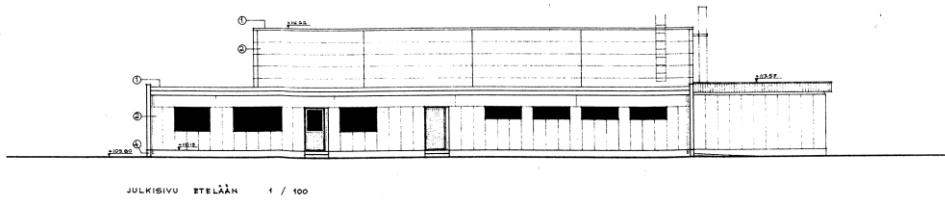


88 15289
 JUSILAN LEIPOMO OY
 RAKENNESUUNNITUS JA LEIKKÄKÄR. 1/72
 TAMPEREEN RAKENNUSVALVONNAN
 P.H. HSB

23.07.1972, Pienennös alkuperäisistä detajipiirustuksista. Lähde: Tampereen rakennusvalvonnan arkisto, <https://tapsa.tampere.fi/>

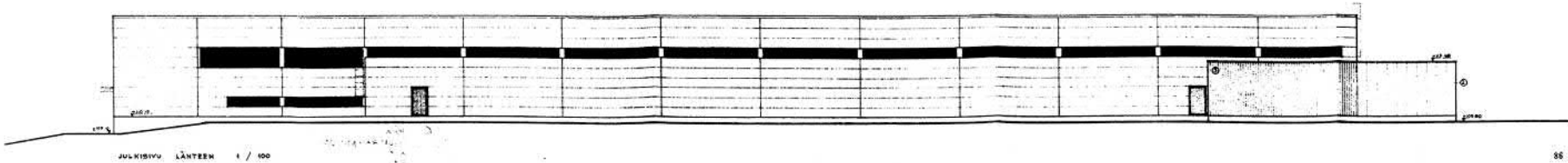
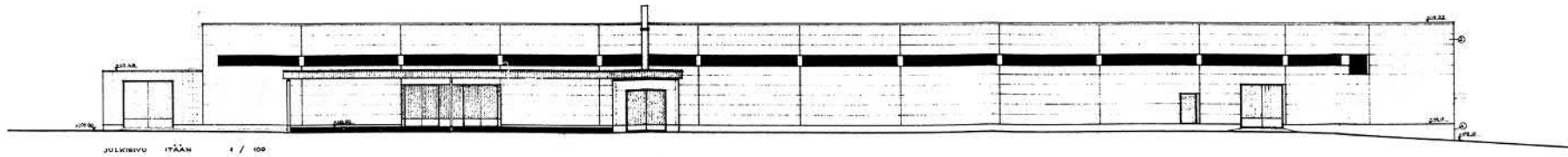


23.07.1972, Pienennös alkuperäisestä julkisivupiirroksesta, Julkisivut pohjoiseen ja etelään.
Lähde: Tampereen rakennusvalvonnan arkisto, <https://tapsa.tampere.fi/>



86 15692

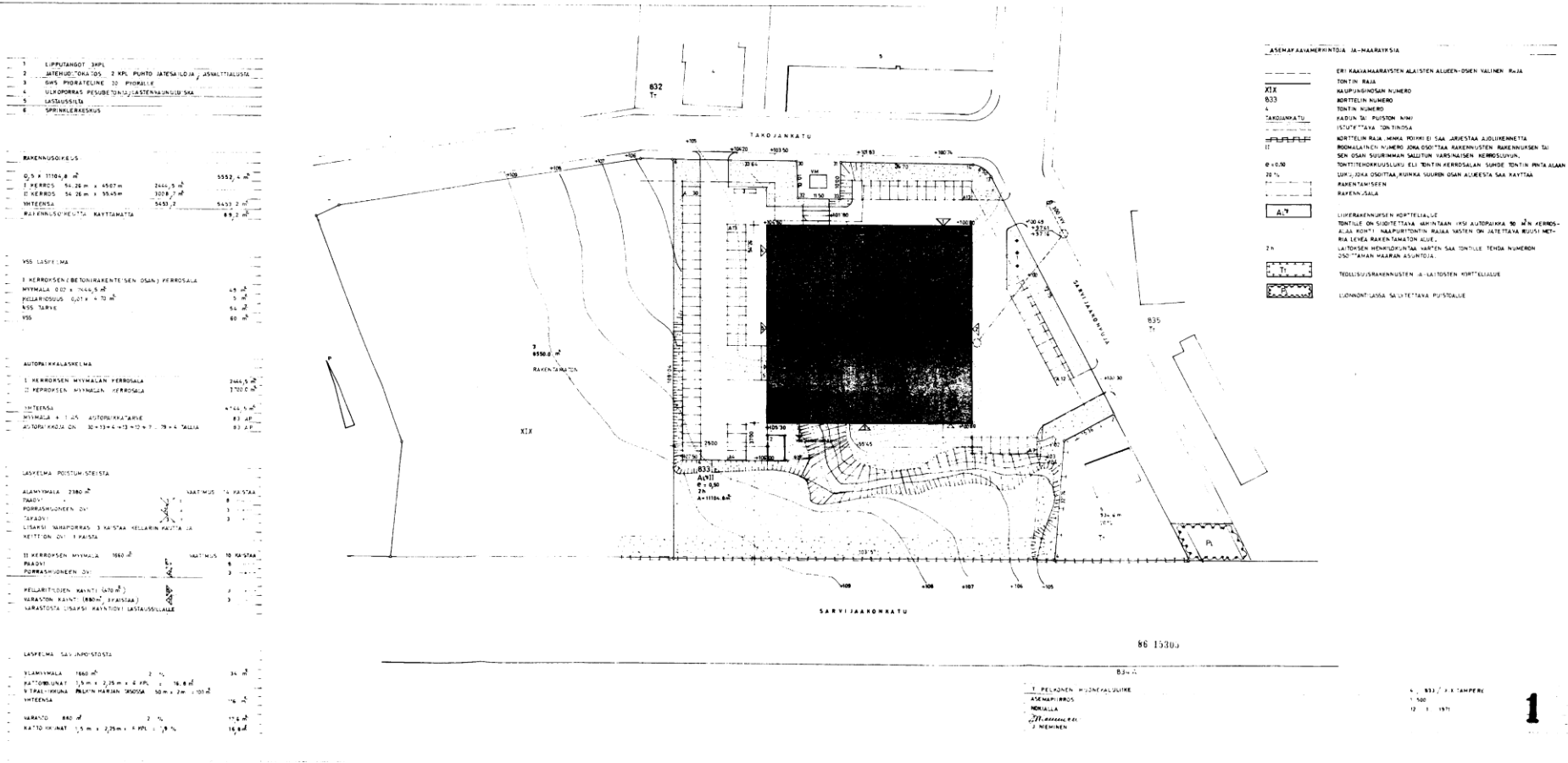
JUSJILAN LEIPOMO OY
JULKISIVU POHJOISEEN JA ETELÄÄN 1 / 100
TAMPERE 13.7.1972
P. R. N. S.



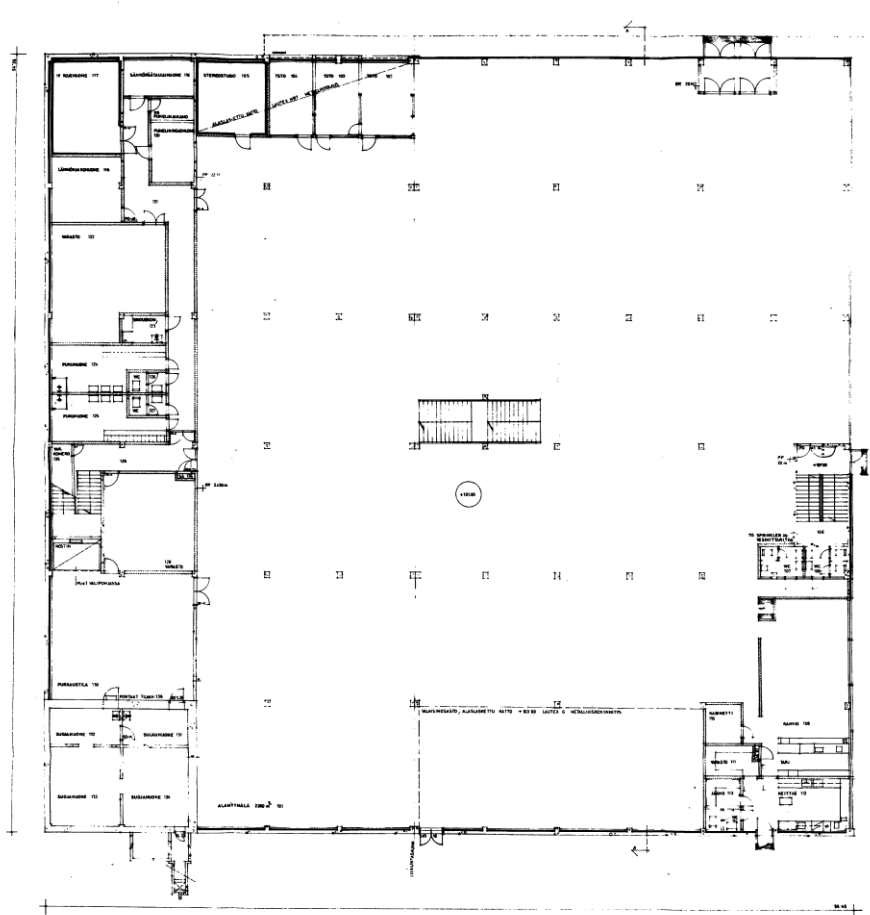
86 15693

JUSJILAN LEIPOMO OY
JULKISIVU ITÄÄN JA LÄNTEEN 1 / 100
TAMPERE 13.7.1972

23.07.1972, Pienennös alkuperäisestä julkisivupiirroksesta, Julkisivut itään ja länteen.
Lähde: Tampereen rakennusvalvonnan arkisto, <https://tapsa.tampere.fi/>



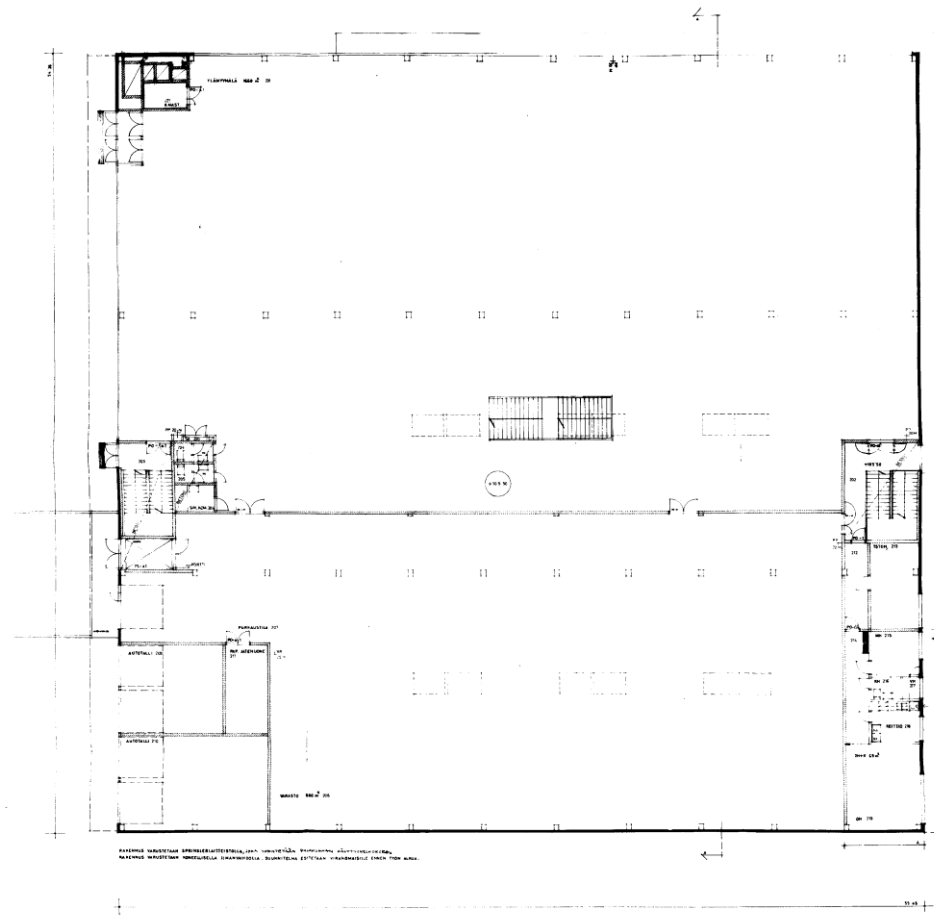
12.12.1970. Pienennös alkuperäisestä asemapiirroksista.
Lähde: Tampereen rakennusvalvonnan arkisto, <https://tapsa.tampere.fi/>



RAKENTAMISEN SUUNNITTELUKORTTI JA SUUNNITTELUKORTTI, RAKENTAMISEN SUUNNITTELUKORTTI
 RAKENTAMISEN SUUNNITTELUKORTTI, SUUNNITTELUKORTTI, SUUNNITTELUKORTTI, SUUNNITTELUKORTTI, SUUNNITTELUKORTTI

88 1530a

1/100 / 1/100
 TAMPERE
 M. V. R.
M. V. R.

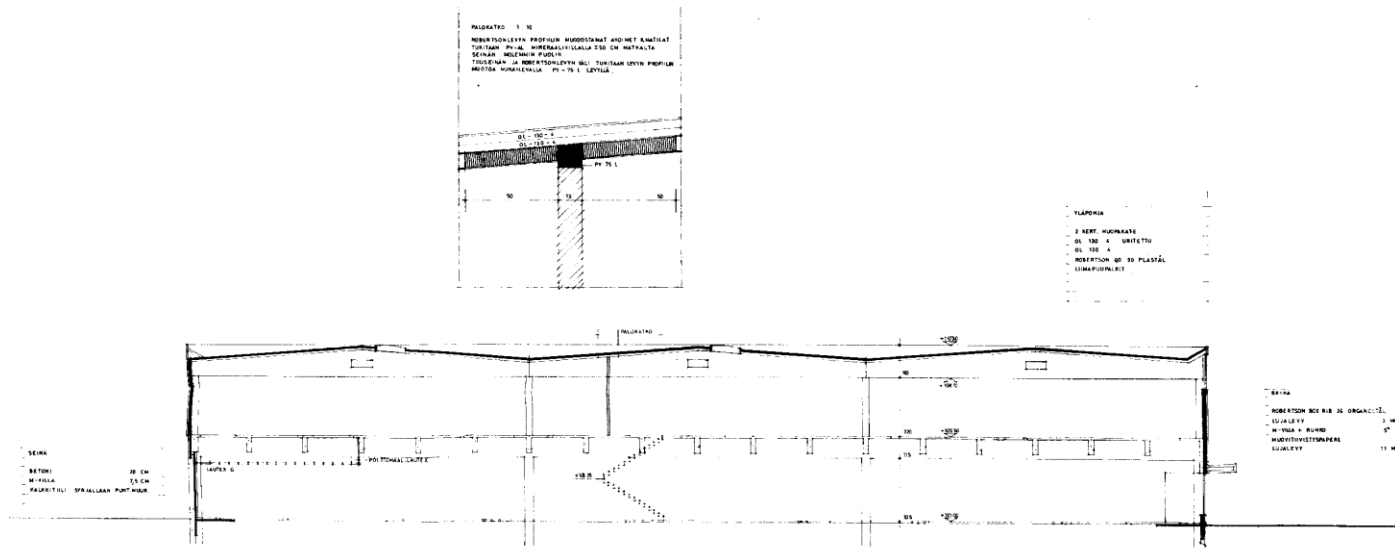


RAKENTAMISEN SUUNNITTELUKORTTI JA SUUNNITTELUKORTTI, RAKENTAMISEN SUUNNITTELUKORTTI
 RAKENTAMISEN SUUNNITTELUKORTTI, SUUNNITTELUKORTTI, SUUNNITTELUKORTTI, SUUNNITTELUKORTTI, SUUNNITTELUKORTTI

88 1530b

1/100 / 1/100
 TAMPERE
 M. V. R.
M. V. R.

10.01.1971 1-kerros ja 12.01.1971 2-kerros. Pienennökset alkuperäisistä pohjapiirustuksista.
 Lähde: Tampereen rakennusvalvonnan arkisto, <https://tapsa.tampere.fi/>



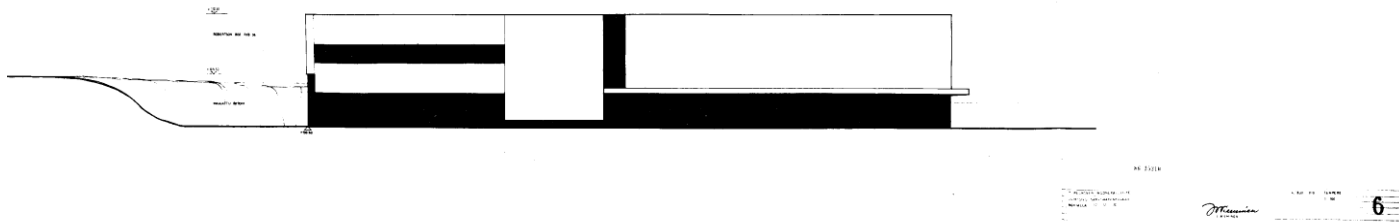
12.12.1970, Pienennös alkuperäisestä leikkauksesta.
 Lähde: Tampereen rakennusvalvonnan arkisto, <https://tapsa.tampere.fi/>

86 13366

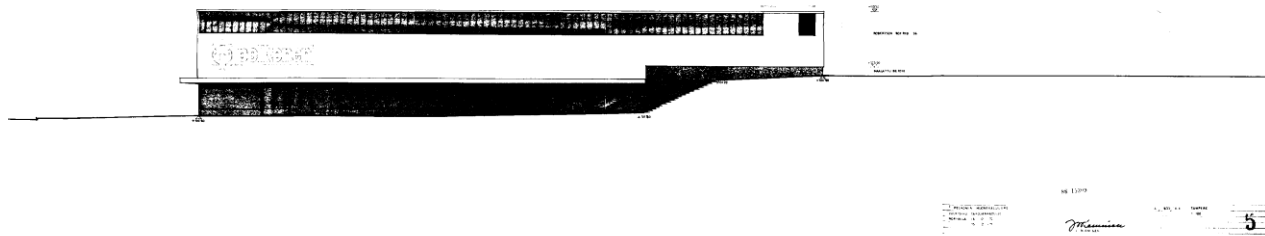
TALLENTA, HONKALUOTO
 OVAALIN KÄYTÄT
 KÄYTÄT

Tampereen
 rakennusvalvonta

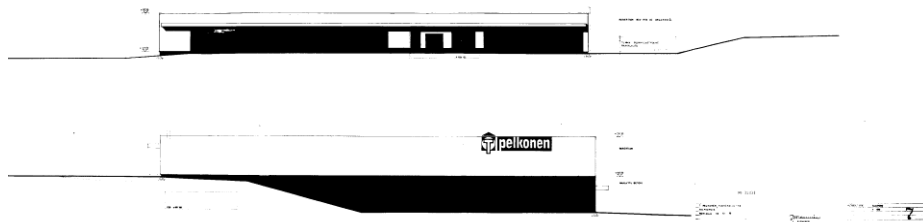
Tampere
 1970



12.12.1970, Pienennös alkuperäisestä julkisivupiirroksesta. Julkisivu Sarvijaakonkujalle.
Lähde: Tampereen rakennusvalvonnan arkisto, <https://tapsa.tampere.fi/>



12.12.1970, Pienennös alkuperäisestä julkisivupiirroksesta. Julkisivu Takojankadulle.
Lähde: Tampereen rakennusvalvonnan arkisto, <https://tapsa.tampere.fi/>



12.12.1970, Pienennös alkuperäisestä julkisivupiirroksesta.
Lähde: Tampereen rakennusvalvonnan arkisto, <https://tapsa.tampere.fi/>

5. Valokuvia alueelta



Vaasan Leipomo, Takojankatu 6
Rakennus purettu vuonna 2019





Huonekaluliike Vepsäläinen, Takojankatu 8
Rakennus purettu vuonna 2019





Takojankatu 4





Näkymiä Takojankadulta



6. Lähdeluettelo (koottuna):

Painetut lähteet:

- Hilden, Juhani, Kaleva-kirja. Tampere-Seuran 99. julkaisu. Tampere 2003.
- Kanerva, Unto, Messukylän historia. 2, Kaupunkiasutus valloittamassa Messukylää. Tampere 1967.
- Rasila, Viljo, Tampereen histotia 4. vuodesta 1944 vuoteen 1990. Tampere 1992.

Painamattomat lähteet:

- Tampereen kaupungin yleiskaavaosasto. (1988). Tampereen yleiskaavoituksen vaiheita 1944 - 1988. Tampere. Yleiskaavaosasto.
- Asemakaavat ja niiden selostukset.
- Sammonkatu 52 ja 54, KOY Takojankatu 13 kulttuuriympäristöselvitys. Ramboll 1.11.2011 Kalevanrinteen osayleiskaavan selostus 26.9.2011.
- Kalevanrinne. Yleissuunnitelma-alueen rakennetun ympäristön aluedokumentointi. Tampereen kaupunki 24.9.2013.
- Kalevanrinteen osayleiskaava-alueen ja sen rakennusten historiaa, Tampereen Kaupunki.

Arkistolähteet:

- Tampereen kaupunginarkisto
- Tampereen rakennusvalvonnan arkisto <https://tapsa.tampere.fi/>
- www.kuvakokoelmat.fi, www.finna.fi Museoviraston kuvakokoelmat Tampereen museoiden kuvakokoelmat
- <https://kartat/tampere.fi/oskari>, Tampereen kaupungin karttapalvelu
- Kansallisarkisto
- Maanmittaushallituksen arkisto

Suulliset lähteet:

- Timo Ristamäki, Arkta Oy

Valokuvat:

- Tampereen kaupunki, asemakaavoitus